

新竹市水災危險潛勢地區保全計畫



新竹市政府
Hsinchu City Government

新竹市政府
中華民國 115 年 4 月

目錄

第一章、目的	1
第二章、水災危險潛勢地區劃定	3
第三章、水災危險潛勢地區應變暨疏散撤離措施	6
第四章、附則	15

圖目錄

圖 1-1、水災業務營運持續計畫循環圖	2
圖 3-1、新竹市災害通報流程圖	6
圖 3-2、防汛器材運用流程圖	7
圖 3-3、移動式抽水機運用流程圖	9
圖 3-4、水災疏散撤離流程圖	11
圖 3-5、水災疏散撤離資訊傳遞流程圖	12
圖 3-6、移動式抽水機預佈位置圖	14
圖 4-1、水災疏散避難圖相關資訊配置圖	16
圖 4-2、指示牌製作樣式範例	17

表目錄

表 2-1、新竹市水災危險潛勢地區保全計畫表	4
表 3-1、新竹市移動式抽水機預佈表	14

附錄

附錄 1、新竹市淹水潛勢圖	19
附錄 2、新竹市易淹水及近 3 年重大淹水地區表	20
附錄 3、高積(淹)水潛勢區防汛熱點位置表	23
附錄 4、新竹市防汛器材資源表	24
附錄 5、各類申請與報表	

附錄 5-1、災害通報單	30
附錄 5-2、災情查報處置表	31
附錄 5-3、災情管制表	32
附錄 5-4、水利署移動式抽水機支援申請表	33
附錄 6、各類聯絡表	
附錄 6-1、新竹市災情人員與防汛搶險隊員編組表	34
附錄 6-2、河川分署移動式抽水機聯絡表	40
附錄 6-3、水災緊急通報資料表	41
附錄 6-4、抽水站位置及管理聯絡人表	42
附錄 7、全市各區水災疏散避難圖	43
附錄 8、新竹市轄內水災避難據點位置表	104
附錄 9、新竹市各區「水災危險潛勢地區保全計畫」參考範本格式	108
附錄 10、水災災害疏散撤離權責分工表	112
附錄 11、水災應變參考水位站位置及警戒水位表	114
附錄 12、各類作業要點	
附錄 12-1、經濟部移動式抽水機運用及維護管理作業要點	115
附錄 12-2、經濟部淹水災害通報作業要點	119
附錄 12-3、各級政府災時對疏散撤離之作業分工事項表	122
附錄 13、有關水災防災業務連續性計畫相關輔助資料補充	123

第一章、目的

各直轄市、縣(市)政府依「災害防救法」第 20 條第 1 項規定，原已訂有地區災害防救業務計畫，包括減災、整備、應變及復建等防救災等各階段計畫重點工作。為進行水患防治工作，除加速推動流域整體治理外，並加強推動流域綜合治理計畫之避洪減災非工程措施，落實全民自主防災行動，持續推動及輔導水患自主防災社區、健全水情及災情資訊網絡，以及擴增移動式抽水機能量，提升防救災能量，並掌握新竹市轄管區域易受水害及水災危險潛勢地區，就其保全對象及警戒範圍擬訂各項應變暨疏散撤離措施，俾於颱風豪雨應變期間及時啟動相關應變及疏散撤離作業，以有效減少災損及保障保全對象生命財產安全。

當發生大規模積水災害時，除民間會受災害衝擊，政府部門同樣可能會受到災害影響導致運作機能停止，若受影響之業務涉及災害防救之應變工作，將導致公部門第一時間無法獲得相關資訊及提供災害防救能量。目前國際間已逐步納入「業務持續性計畫」(Business Continuity Plan, BCP)概念，結合預防和復原控制之措施及程序，將災害和管理缺失造成的營運中斷情形降低到可接受的程度，為使水災保全計畫能符合 BCP 精神，考量治理工程及構造物維護管理措施，亦屬可降低淹水災害威脅之一環，藉由災害應變四階段(減災、整備、應變及復原)盤點各階段重點工作及運作情形(參圖 1-1)，未來更將持續透過滾動檢討使本計畫更臻完善。

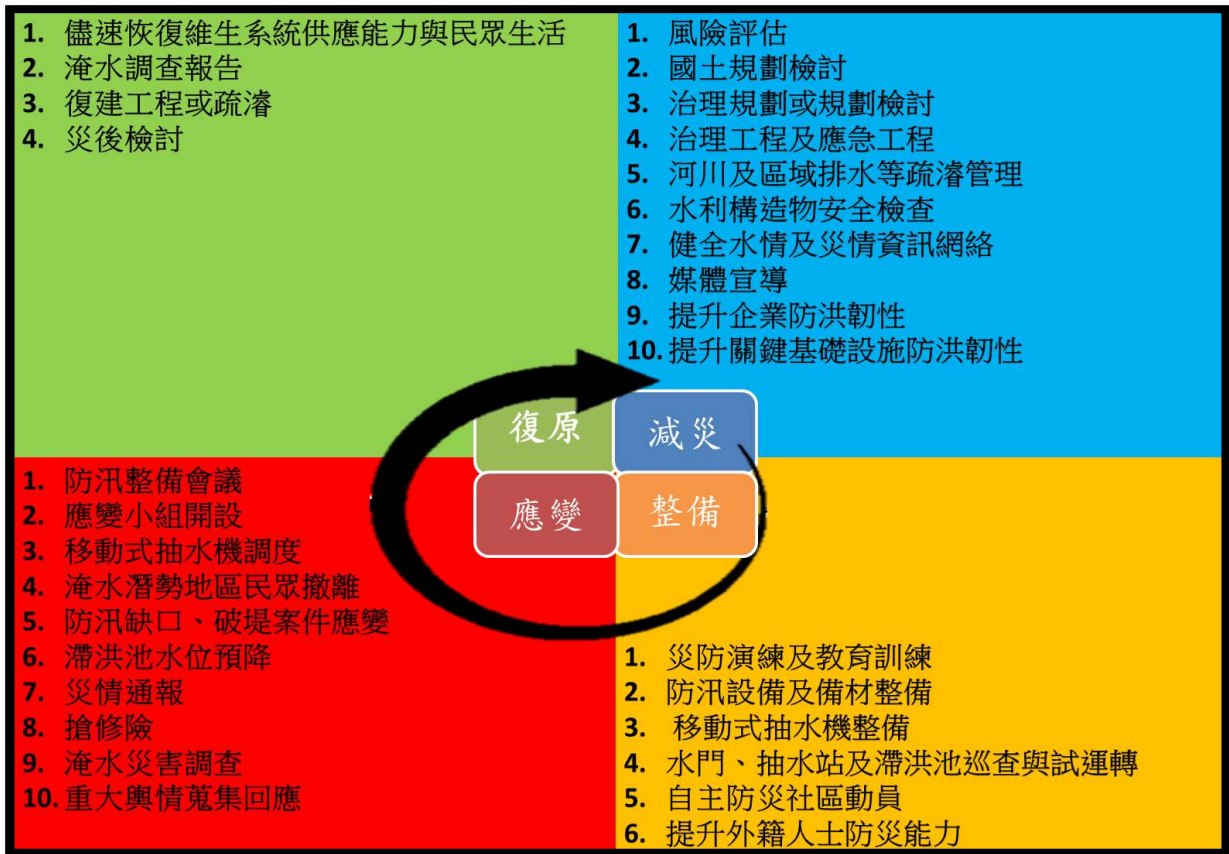


圖 1-1、水災業務營運持續計畫循環圖

第二章、水災危險潛勢地區之劃定

依據新竹市 24 小時暴雨 500 毫米淹水潛勢圖，繪製轄區淹水深度 50 公分(含)以上淹水潛勢圖(附錄 1)，同時參考近 3 年轄區重大淹水地區調查表(附錄 2)等資料，就轄區淹水嚴重地區、村落人口聚集處、重要保護標的或歷(近)年颱風豪雨有實際執行水災疏散撤離之區域等原則，據以劃定水災危險潛勢地區。

依據劃定之水災危險潛勢地區，並就該地區內之保全對象及其相對應之避難處所及疏散撤離緊急通報人(里長)等資料，製作成「水災危險潛勢地區保全計畫表」(表 2-1)，俾快速應用於疏散撤離作業。

表 2-1、新竹市水災危險潛勢地區保全計畫表

【備註：僅供防救災應用，並注意個人資料保護】

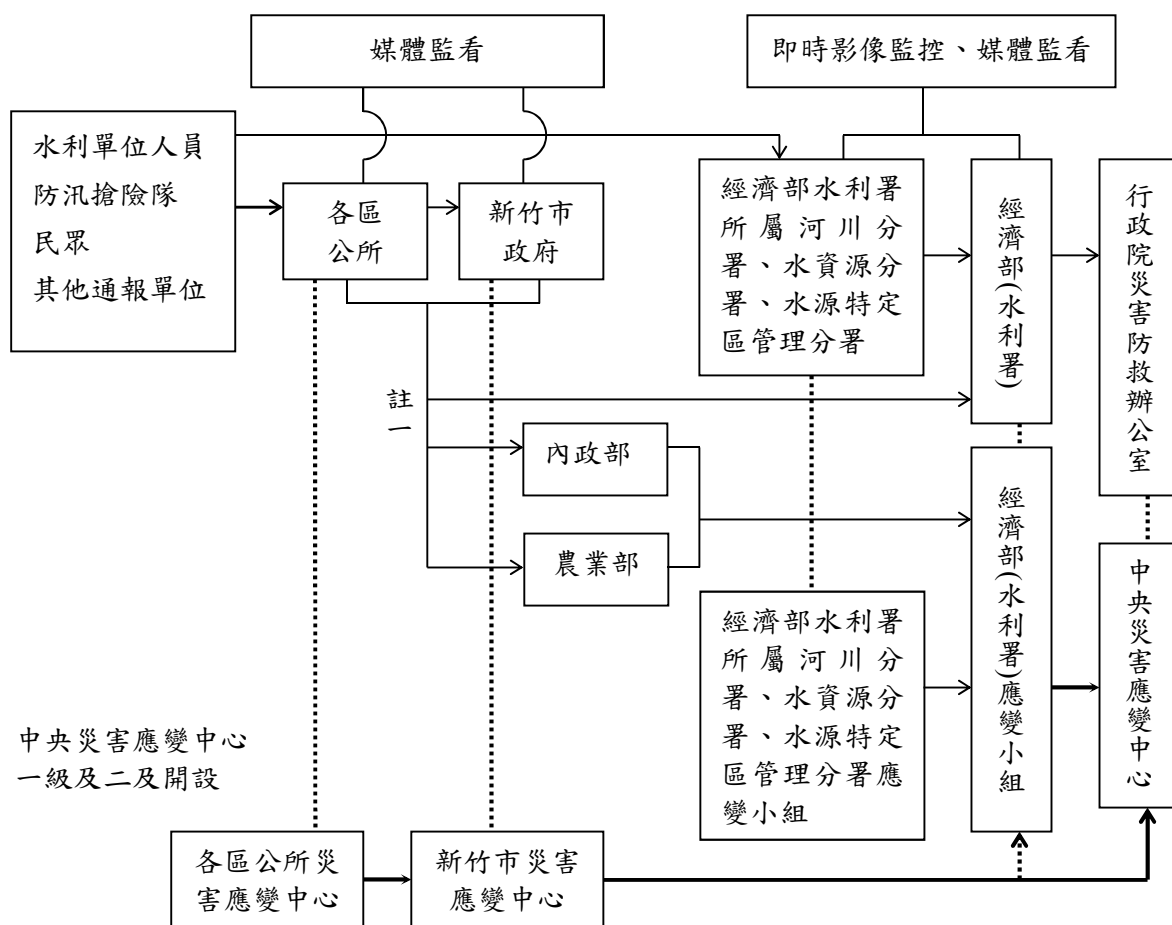
水災危險潛勢地區 (區-里)	保全 戶數	保全 人數	避難處所	避難所地址	避難所 聯絡人	聯絡電話	里長 (撤離通報)	聯絡 電話
東區-金山里	113	283	實驗中學	新竹市介壽路 300 號	余晟杰 主任	5777011-250	饒彬義	
			新科國中	新竹市光復路 一段 89 巷 88 號	陳麗方 主任	6686387-6116		
東區-關東里	298	745	新科國中	新竹市光復路 一段 89 巷 88 號	陳麗方 主任	6686387-6116	徐水蓮	
			關東國小	新竹市東區關 東路 53 號	邵若涵 主任	5775645-306 0912372207		
北區-中寮里	943	2,358	南華國中	新竹市海濱里 海濱路 55 號	彭燦明 主任	5362204-152	徐瑞龍	
			南寮國小	新竹市東大路 三段 465 號	張翠容 主任	5363448-838		
北區-南寮里	1,513	3,783	南華國中	新竹市海濱里 海濱路 55 號	彭燦明 主任	5362204-152	許典維	
			南寮國小	新竹市東大路 三段 465 號	張翠容 主任	5363448-838		
北區-海濱里	839	2,098	南華國中	新竹市海濱里 海濱路 55 號	彭燦明 主任	5362204-152	彭永泰	
			南寮國小	新竹市東大路 三段 465 號	張翠容 主任	5363448-838		
北區-港北里	357	893	南華國中	新竹市海濱里 海濱路 55 號	彭燦明 主任	5362204-152	曾欽裕	
			南寮國小	新竹市東大路 三段 465 號	張翠容 主任	5363448-838		
北區-康樂里	2	5	南寮國小	新竹市東大路 三段 465 號	張翠容 主任	5363448-838	林再興	
北區-舊社里	42	105	光華國中	新竹市光華北 街 10 號	吳容茹 主任	5316605#131	朱倖儀	
			舊社國小	新竹市金竹路 99 號	康美文 主任	5342022#1050		
北區-舊港里	65	163	南華國中	新竹市海濱里 海濱路 55 號	彭燦明 主任	5362204-152	蔡松根	
			南寮國小	新竹市東大路 三段 465 號	張翠容 主任	5363448-838		
香山區-虎山里	1,015	3,045	港南國小	新竹市海埔路 171 巷 91 號	黃郁媛 主任	5382964#13	楊進龍	
			虎林國中	新竹市延平路 二段 76 號	王憶貞 主任	5309433-214		
			虎林國小	新竹市延平路 二段 78 號	何兆軒 主任	5381820-841		
香山區-頂埔里	806	2,418	頂埔國小	新竹市頂埔路 23 號	連啟男 主任	5386204-130	沈復環	
香山區-港南里	654	1,962	港南國小	新竹市海埔路 171 巷 91 號	黃郁媛 主任	5382964#13	蘇瑞林	

水災危險潛勢地區 (區-里)	保全 戶數	保全 人數	避難處所	避難所地址	避難所 聯絡人	聯絡電話	里長 (撤離通報)	聯絡 電話
香山區-香山里	186	558	大庄國小	新竹市大庄路 48號	賴曉寧 主任	5384035#606	黃文濱	
			香山高中	新竹市元培街 124號	張惠如 主任	5384332-401		
香山區-大庄里	154	462	大庄國小	新竹市大庄路 48號	賴曉寧 主任	5384035#606	陳梨娟	
香山區-中埔里	104	312	頂埔國小	新竹市頂埔路 23號	連啟男 主任	5386204-130	曾春慧	
			香山國小	新竹市牛埔東 路260號	陳佩琪 主任	5386164-2117		
香山區-虎林里	99	297	虎林國中	新竹市延平路 二段76號	王憶貞 主任	5309433-214	黃郁淳	
			虎林國小	新竹市延平路 二段78號	何兆軒 主任	5381820#805		
香山區-樹下里	79	237	大庄國小	新竹市大庄路 48號	賴曉寧 主任	5384035#606	蔡志堅	
香山區-牛埔里	33	99	香山國小	新竹市牛埔東 路260號	陳佩琪 主任	5386164-2117	蔡黃棟	
香山區-朝山里	32	96	富禮國中	新竹市富禮街 16號	呂蕙怡 主任	5374793-611	陳桂廷	
			朝山國小	新竹市中華路 五段648巷126 號	蘇仁宗 主任	5374304-213		
香山區-東香里	26	78	中華大學	新竹市五福路 二段707號	周侑平 組員	03-5186314	許麗君	
			元培科大	新竹市元培街 306號	王智弘 總務長	03-6102250		
香山區-浸水里	16	48	虎林國中	新竹市延平路 二段76號	王憶貞 主任	5309433-214	楊松棋	
			虎林國小	新竹市延平路 二段78號	何兆軒 主任	5381820#805		
香山區-中隘里	11	33	南隘國小	新竹市南隘路 二段31號	卓昌賢 主任	5371405-202	陳士樺	
香山區-埔前里	9	27	香山國小	新竹市牛埔東 路260號	陳佩琪 主任	5386164-2117	蔡萱燁	
香山區-海山里	7	21	富禮國中	新竹市富禮街 16號	呂蕙怡 主任	5374793-611	陳文賢	
			朝山國小	新竹市中華路 五段648巷126 號	蘇仁宗 主任	5374304-213		
香山區-內湖里	6	18	內湖國小	新竹市內湖路 109號	賴建翰 主任	5373184-130	王斌展	
			內湖國中	新竹市五福路 一段12號	陳鈞宏 主任	5373484-27		
香山區-頂福里	3	9	頂埔國小	新竹市頂埔路 23號	連啟男 主任	5386204-130	吳烈如	
香山區-大湖里	1	3	大湖國小	新竹市五福路 一段 530	張志善 主任	5374609#11	曾一德	

第三章、水災危險潛勢地區應變暨疏散撤離措施

一、災情通報流程

依內政部「執行災情查報通報措施」及經濟部「經濟部淹水災情通報作業要點」，擬訂災情通報流程圖(圖 3-1)，以進行災情蒐集、通報、查證與追蹤災情處置(附錄 5-1、5-2、5-3)。另於汛期前完成災情巡察、通報、查證人員及防汛搶險隊編組(附錄 5-1)。



- 註一：屬市區排水(含下水道)淹水災害者，通報內政部；屬農田灌溉排水及野溪淹水災害者，通報農業部；屬河川、區域排水淹水災害者，通報經濟部；前述災情應同時副知經濟部。
- 註二：新竹市政府(災害應變中心)知悉災情，應立即指派或通知權責機關指派災情查證人員查證。查證人員或防汛隊隊員查證結果，應立即通報指派機關。經查災情有誤時，權責機關應予澄清。
- 註三：新竹市政府(災害應變中心)應持續追蹤災情處置情形，通報行政院災害防救委員會或陳報中央災害應變中心。俟災情排除或不影響交通與重要生活機能後，解除列管。

圖 3-1、新竹市災情通報流程圖

二、防汛器材運用流程

(一)、掌握防汛器材資訊

掌握轄區新竹市各局處及區公所、第二河川分署及相關單位之防汛器材資源，製作新竹市防汛器材資源表(附錄 4)，俾利有效調度或申請支援；並依防汛器材運用流程圖(圖 3-2)或視水情現況辦理防汛器材整備及防汛搶險事宜。

(二)、防汛器材運用流程：

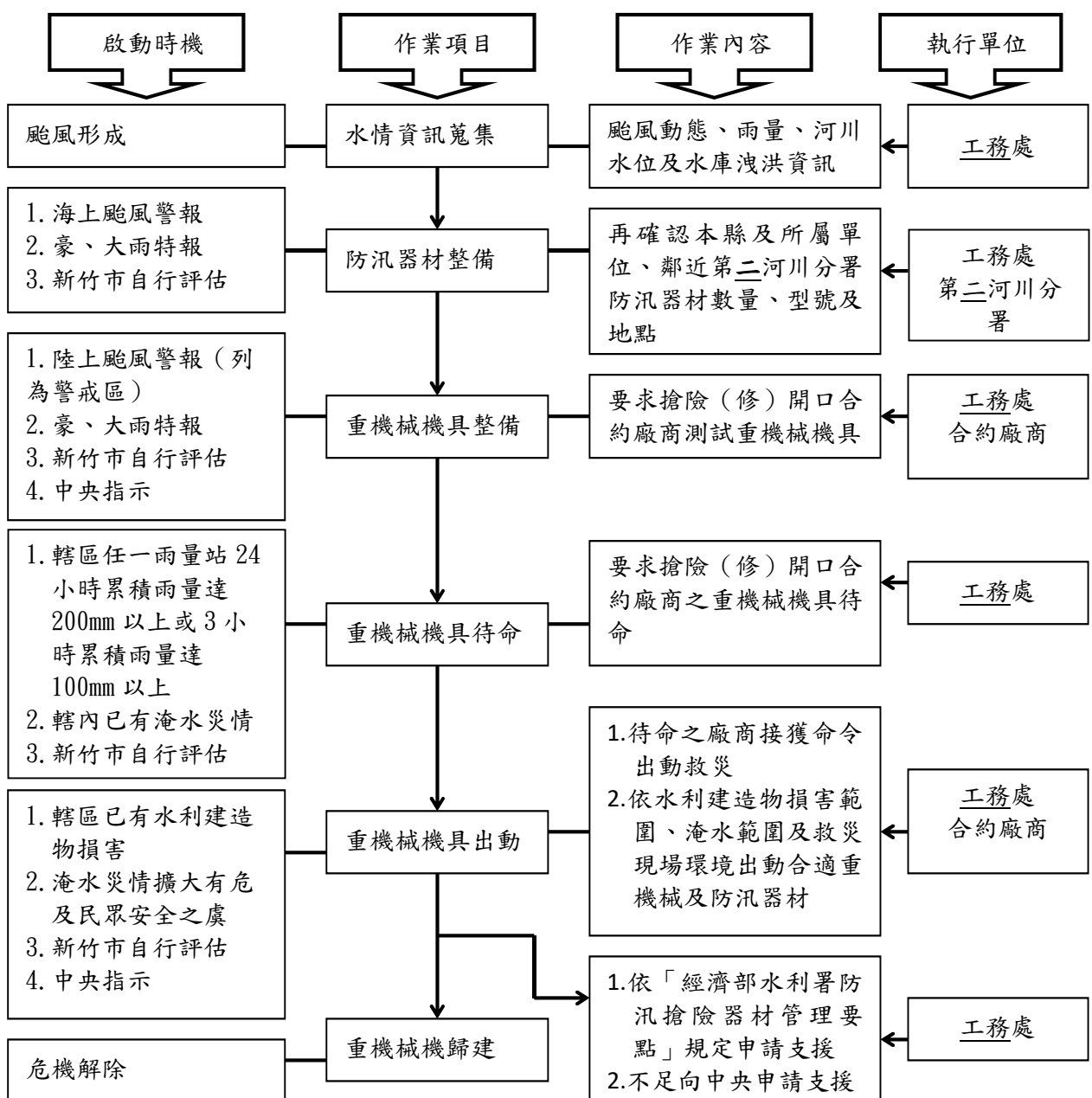


圖 3-2、防汛器材運用流程圖

三、移動式抽水機運用流程

(一)、移動式抽水機預佈及調度

依「水災危險潛勢地區保全計畫表」所列水災危險潛勢地區，將新竹市與區公所實際控管運用之大、中、小型移動式抽水機進行預佈(表 3-1)及依實際水情作彈性調度，並擬定移動式抽水機運用流程圖(圖 3-3)，俾於災時有效執行抽排除淹(積)水。

掌握臨近第二河川分署實際控管運用之大型移動式抽水機資訊，以製作河川分署移動式抽水機聯絡表(附錄 6-2)，有支援需求時並依移動式抽水機運用流程圖申請支援(附錄 5-4)。

(二)、移動式抽水機運用作業流程

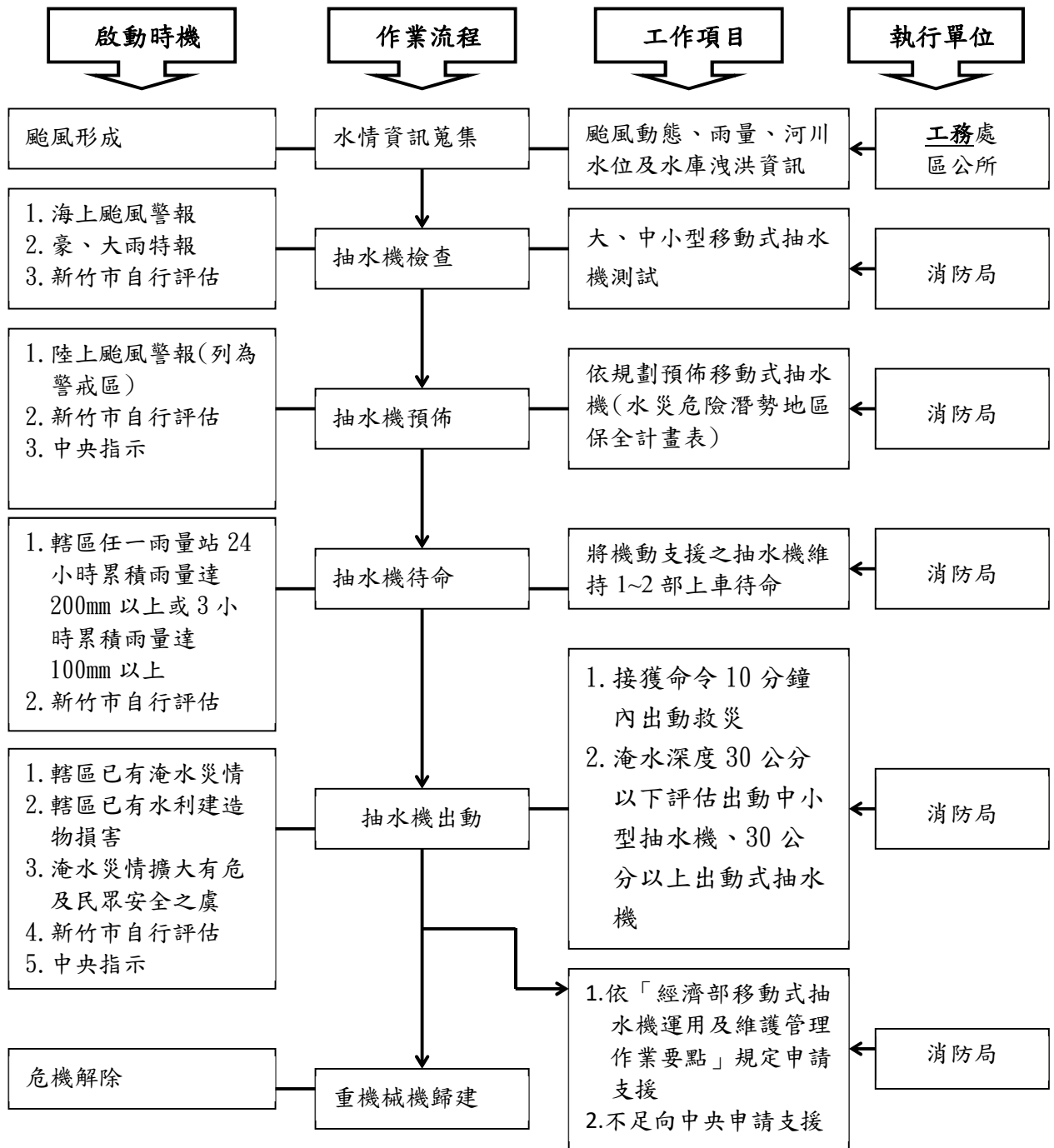


圖 3-3、移動式抽水機運用流程圖

(三)、移動式抽水機能量檢討

新竹市評估目前自有及水利署調用至新竹市之大型移動式抽水機，經檢討是足以因應近年新竹市淹水災區救災抽排水之所需，並具防災應變機動及擬定完整維護保養計畫。

四、疏散撤離作業流程

(一)、疏散撤離作業流程

依水災危險潛勢地區保全計畫表之水災危險潛勢地區、保全戶(人)數及疏散避難場所條件，繪製全市各區水災危險潛勢地區疏散避難圖(附錄 7)，並依經濟部函頒之「水災危險潛勢地區疏散撤離標準作業程序」擬訂疏散撤離作業流程(圖 3-4)及資訊傳遞流程(圖 3-5)，俾於水災時有效執行疏散撤離危險地區民眾，減少傷亡。

(二)、保全對象及疏散撤離定義

保全對象係單指水災危險潛勢地區內居民，特別是需支援護送之弱勢族群(如長期病患、獨居老人、行動不便、身心障礙等)或居住地下室者均應確實掌握，必要時應優先協助疏散撤離。

疏散撤離係指居民自住處平面疏散撤離至指定安全避難所、親友家，或垂直疏散至自家或同樓層 2 樓以上之安全處所。



註：水利署發布之河川警戒水位分級定義如下
 二級警戒水位：河川水位預計未來5小時到達計畫洪水位（或堤頂）時之水位。
 一級警戒水位：河川水位預計未來2小時到達計畫洪水位（或堤頂）時之水位。

圖 3-4、水災疏散撤離流程圖

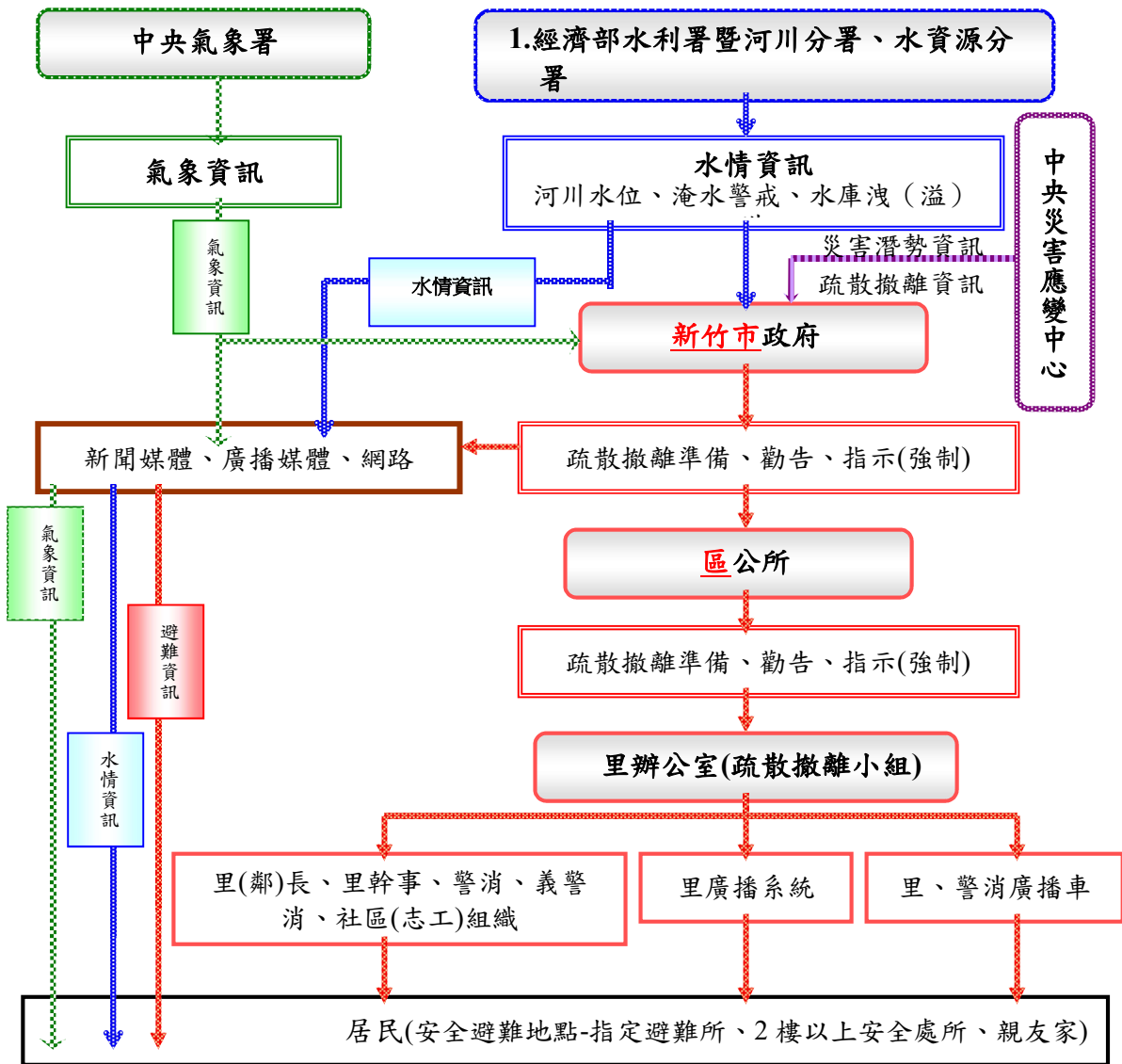


圖 3-5、水災疏散撤離資訊傳遞流程圖

(三)、疏散撤離權責分工

新竹市災害應變中心下達疏散撤離指示後，由警察局、消防局、工務處、衛生局、民政處、交通處、社會處、行政處及新竹後備指揮部等相關局處依權責分工(附錄 10)協助區公所災害應變小組辦理疏散撤離相關工作，儘速完成水災危險地區內民眾之撤離與後續工作。

五、落實全民自主防災行動，持續推動水患自主防災社區

本市為落實全民自主防災行動，持續編列經費辦理既有水患自主防災社區防災教育訓練及演練，協助社區持續維運並於汛期間發揮自主防災功能，進而達到「先自助後公助」之目標。

六、健全水情及災情資訊網絡

本市建置水情災情監測與監控設施，強化水災應變功能及健全洪水與淹水預警系統(水位雨量站、水位站及 CCTV 站)功能，掌握水情災情最新資訊，並提供新竹市內防救災單位作為防救災之用。

表 3-1、移動式抽水機預佈表

【備註：移動式抽水機佈設位置、尺寸及數量將依實際需求調整】

設置地點	建議尺寸及數量	排入點
南寮滯洪池	12吋2部	南寮外海
災害應變中心開設時待命	12吋1部	
客雅溪延平支線排水出口	12吋2部	客雅溪
舊港島環島路最南側	12吋1部	頭前溪
港北橋上游左岸	12吋1部	港北橋排水
備註	1. 本市消防局各分隊大型移動式抽水機計有 12 吋 7 部，移動式抽水機佈設位置、尺寸及數量將依實際需求調整。 2. 移動式抽水機檢查測試資料已提報經濟部水利署第二河川分署。	



圖 3-6、移動式抽水機預佈位置圖

第四章、附則

一、教育宣導

本府及區公所適時印製相關宣導資料及圖說，利用各種機會藉由防災教育宣導，教導民眾認識災害、建立正確風險及防災觀念，以提升全民防災意識及緊急應變能力。

二、疏散避難圖看板及疏散路線指示牌製作

本府及區公所推動將水災疏散避難圖製作成大型看板(如圖 4-1)設置於各里內明顯處，另於各里人口聚集處或重要保護標的等沿疏散撤離路線設置指示牌(如圖 4-2)，以達平時宣導、災時引導功能。

三、演練與計畫更新備查

本府及區公所針對本計畫平時加以演練(每年汛期前至少 1 次)，並於災時落實執行。

本府每年定期或不定期(重大水災後)更新水災危險潛勢地區保全計畫內容，以維持資料之正確性及有效性，並於每年汛期前提報經濟部備查。

四、督導區公所擬訂計畫或更新及提報備查

本府每年督導區公所擬訂或更新該轄「水災危險潛勢地區保全計畫」，計畫內容以簡明及實用為原則，並應隨時維持計畫資料之正確性及有效性，同時於每年汛期前提報本府備查，俾使區公所落實水災疏散撤離之命令下達及通報應撤離之村里民眾等相關作業。區公所「水災危險潛勢地區保全計畫」參考範本格式，如附錄 9。

新竹市水災潛勢圖

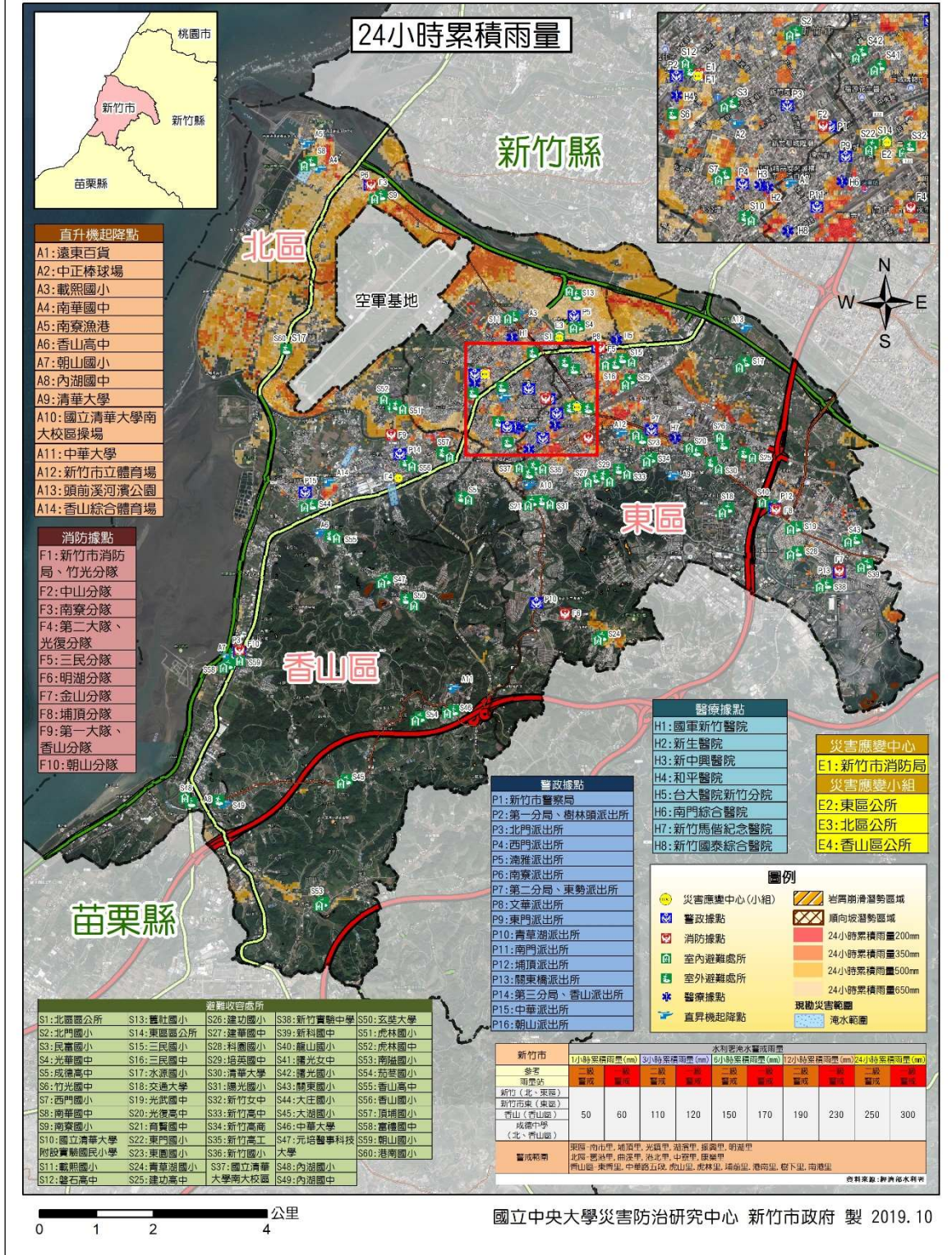


圖 4-1、水災疏散避難圖相關資訊配置圖



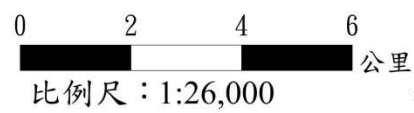
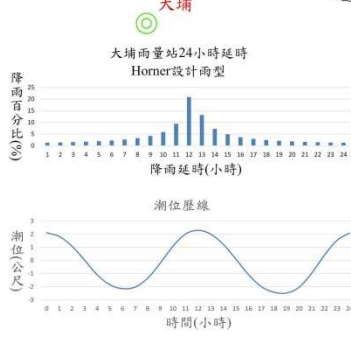
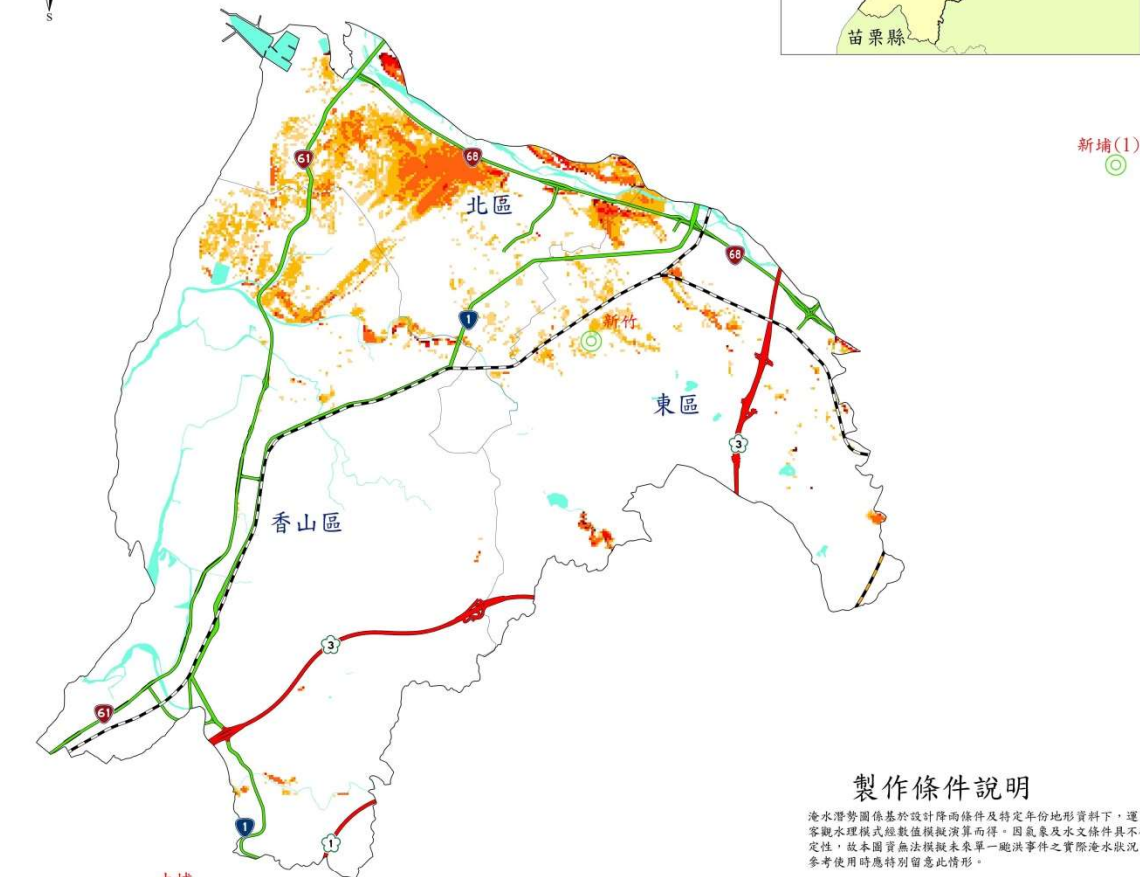
圖 4-2、指示牌製作樣式範例

附錄

附錄 1、新竹市淹水潛勢圖

新竹市24小時延時定量降水500毫米淹水潛勢圖

經濟部水利署104年12月製作



製作條件說明

淹水潛勢圖係基於設計降雨條件及特定年份地形資料下，運用客觀水理模式經數值模擬演算而得。因氣象及水文條件具不確定性，故本圖實無法模擬未來單一颱風事件之實際淹水狀況，參考使用時應特別留意此情形。

用途限制：依據「水災潛勢資料公開辦法」辦理。依其規定，淹水潛勢圖僅供防救災相關業務使用。

淹水模式：SOBEK淹水模式。

水文條件：1. 使用Horner設計降雨雨型。
2. 使用歷年7-10月大潮平均高低潮位歷線。

地文條件：1. 使用民國99年至101年之數值地形。
2. 使用民國103年之土地利用調查資料。
3. 設置實施断面測量之中央管河川、縣市管河川及區域排水系統。對於無測量資料之市區或農業排水路，則依據衛星影像及DEM佈設合理水道断面。
4. 重要水工建造物係採民國104年6月以前完工之資料。

假設條件：1. 所有防洪排水設施及下水道系統皆無破壞或毀損。
2. 所有防洪排水設施依照既有操作規則進行運作，無操作規則者依門外水位關係運作。
3. 未考慮都市建築物阻礙通水断面情形。

執行單位：國立臺灣大學

圖例

- 縣市界
- 鄉鎮市區界
- 水道
- 臺鐵
- 高鐵
- 國道
- 省道
- 雨量站

淹水圖例

- 0.3m - 0.5m
- 0.5m - 1m
- 1m - 2m
- 2m - 3m
- > 3m

附錄 2、新竹市易淹水及近 3 年重大淹水地區表

編號	淹水位置		淹水原因	降雨事件別	緊急對策
	區	里/道路(路段)			
1	東區	全中興地下道	地勢低窪，瞬時雨量超過排水系統規劃排水量。	114.5	瞬間強降雨致抽水機排水不及，雨停後立刻宣洩。
2	東區	太原地下道	地勢低窪，瞬時雨量超過排水系統規劃排水量。	114.5	瞬間強降雨致抽水機排水不及，雨停後立刻宣洩。
3	東區	振興地下道	地勢低窪，瞬時雨量超過排水系統規劃排水量。	114.5	瞬間強降雨致抽水機排水不及，雨停後立刻宣洩。
4	東區	竹蓮地下道	地勢低窪，瞬時雨量超過排水系統規劃排水量。	114.5	瞬間大雨致宣洩不及，雨停後立刻宣洩。
5	東區	明湖路客雅大道交叉口淹水	瞬時雨量超過排水系統規劃排水量。	114.5	瞬間大雨致宣洩不及，雨停後立刻宣洩。
6	東區	花園地街下道	地勢低窪，瞬時雨量超過排水系統規劃排水量。	114.5	瞬間大雨致宣洩不及，雨停後立刻宣洩。
7	東區	文化街 6 號、信義街、光明街、中正路與民族路口(護城河旁)	瞬時雨量超過雨水下水道排水量。	114.5	瞬間強降雨致抽水機排水不及，雨停後立刻宣洩。
8	東區	大學路 1 號交流道南下路口	地勢低窪，瞬時雨量超過排水系統規劃排水量。	114.5	瞬間大雨致宣洩不及，雨停後立刻宣洩。
9	東區	東大路機車地下道	地勢低窪，瞬時雨量超過排水系統規劃排水量	1120729 (杜蘇芮颱風)	瞬間強降雨致抽水機排水不及，雨停後立刻宣洩
10	東區	西大路地下道	地勢低窪，瞬時雨量超過排水系統規劃排水量	1120729 (杜蘇芮颱風)	瞬間強降雨致抽水機排水不及，雨停後立刻宣洩
11	香山區	長興街 107 巷鐵道下方地下道	既有溝渠遭加蓋並鋪設柏油當道路使用，致通水斷面不足，瞬時雨量超過排水系統可排水量	1120729 (杜蘇芮颱風)	道路積淹水時由警察局協助封路禁止進出，地下道周圍有多條通行替代道路尚不影響交通，保全戶計 1 戶，可向區公所借用防水擋板。
12	北區	西濱路一段 186-33 前	瞬時雨量超過排水系統規劃排水量	1120729 (杜蘇芮颱風)	瞬間大雨致宣洩不及，雨停後立刻宣洩
13	東區	太原地下道	地勢低窪，瞬時雨量超過排水系統規劃排水量	1120519	瞬間強降雨致地下道鄰近溝渠水量滿載，抽水機無法抽排積水，雨停後立刻宣洩
14	東區	全中興地下道	地勢低窪，瞬時雨量超過排水系統規劃排水量	1120519	瞬間強降雨致地下道鄰近溝渠水量滿載，抽水機無法抽排積水，雨停後立刻宣洩

15	香山區	柑林溝地下道	地勢低窪，瞬時雨量超過排水系統規劃排水量	1120519	瞬間強降雨致地下道鄰近溝渠水量滿載，抽水機無法抽排積水，雨停後立刻宣洩
16	香山區	元培地下道	排水系統故障	1120519	抽水機馬達突發性故障，積水無法及時排出，請顧問公司評估該地下道電力供應系統及馬達抽水量是否符合現有排水需求，彙整後統一辦理採購作業
17	香山區	海山地下道	排水系統故障	1120519	一組馬達未感應到浮球而無作動，導致只有一組馬達抽水，無法將地下道水全數排出，已加強廠商巡檢頻率，維持抽水機組正常運轉
18	東區	民族路東門國小前	瞬時雨量超過排水系統規劃排水量	1120519	加強民族路 33 巷清淤及掃除落葉垃圾，避免堵塞影響原有排水功能
19	東區	東南街 239 巷	瞬時雨量超過排水系統規劃排水量	1120519	加強東南街 239 巷側溝清淤及掃除落葉垃圾，避免堵塞影響原有排水功能
20	東區	公道五路三段 616 巷 115 弄	瞬時雨量超過排水系統規劃排水量	1120519	加強公道五路三段 616 巷側溝清淤及掃除落葉垃圾，避免堵塞影響原有排水功能
21	東區	南大路 525 號	排水系統阻塞	1120519	請水閘門管理單位應確認各啓閉時機點(汀甫圳匯入客雅溪)
22	東區	中華路一段 314 號	瞬時雨量超過排水系統規劃排水量	1120519	加強側溝清淤及掃除落葉垃圾，避免堵塞影響原有排水功能
23	北區	中清路、中清路一段	瞬時雨量超過排水系統規劃排水量	1120519	加強側溝清淤及掃除落葉垃圾，避免堵塞影響原有排水功能
24	香山區	海埔路 175 巷後段	瞬時雨量超過排水系統規劃排水量	1120519	加強側溝清淤及掃除落葉垃圾，避免堵塞影響原有排水功能
25	北區	延平路三段 612 巷	瞬時雨量超過排水系統規劃排水量	1120519	瞬間大雨致宣洩不及，雨停後立刻宣洩
26	東區	經國路三段 2 巷底	排水系統故障	1120519	因上游步校業者亂丟棄廢棄油罐及垃圾，導致抽水馬達空轉故障，維持抽水機組正常運轉並加強陰井清淤作業
27	北區	中華路三段 121 巷	瞬時雨量超過排水系統規劃排水量	1120519	因該地下道為重力排水無設置抽水機組請環保局加強附近側溝清理作業

28	北區	西濱路一段 200 號	排水系統阻塞	1120419	排水系統清淤
29	東區	東大機車地下道	地勢低窪，瞬時雨量超過排水系統規劃排水量	1110629	瞬間強降雨致抽水機排水不及，雨停後立刻宣洩
30	東區	竹蓮機車地下道	地勢低窪，瞬時雨量超過排水系統規劃排水量	1110629	瞬間強降雨致抽水機排水不及，雨停後立刻宣洩
31	東區	太原地下道	地勢低窪，瞬時雨量超過排水系統規劃排水量	1110629	瞬間強降雨致抽水機排水不及，雨停後立刻宣洩

附錄 3、高積（淹）水潛勢區防汛熱點位置表：

編號	致災地點		座標(TWD97)		致災原因	預定對策
	區	里/道路（路段）	X 座標	Y 座標		
1	東區	新竹市全中興地下道	248972.892	2744919.202	1	設有淹水感測器、自動柵欄、CCTV 及抽水機(3HP*3)，發生淹水情事，由消防局分隊就近前往緊急處理，並評估是否通知相關單位支援。
2	東區	新竹市太原地下道	249277.905	2745186.356	1	設有淹水感測器、自動柵欄、CCTV 及抽水機(3HP*3、5HP*2)，發生淹水情事，由消防局分隊就近前往緊急處理，並評估是否通知相關單位支援。
3	東區	北新竹火車站	248362.578	2744595.999	1	設有淹水感測器、CCTV，發生淹水情事，由消防局分隊就近前往緊急處理，並評估是否通知相關單位支援。
4	北區	新竹市舊港島防汛道路	244227.164	2748777.010	1	設有淹水感測器、CCTV，並於汛期前常態預佈移動式抽水機，發生淹水情事，由消防局分隊就近前往緊急處理，並評估是否通知相關單位支援。

致災原因：1. 地勢低窪(地層下陷區、易淹水地區)。2. 強度不足(排水斷面不足、未施設排水渠道或雨水下水道、未施設抽水站)。3. 施工中案件。4. 其他

附錄 4、新竹市防汛器材資源表

一、新竹市政府移動式抽水機數量清冊表

新竹市政府各型移動式抽水機數量清冊					
分隊別	抽水機口徑	數量	保管人	聯絡電話	分隊地址
竹光分隊	12 英吋	1		5216121#393	新竹市西大路 679 號
南寮分隊	12 英吋	2		5216121#393	新竹市東大路 3 段 539 號
埔頂分隊	12 英吋	1		5216121#393	新竹市光復路一段 568 號
金山分隊	12 英吋	1		5216121#393	新竹市介壽路 190 號
朝山分隊	12 英吋	2		5216121#393	新竹市中華路五段 688 號

二、新竹市沙包袋資源表

單位名稱	項目	數量	放置位置	保管人員		
				姓名	電話（公）	行動電話
新竹市政府	沙包	1,500 個	養護工程處	張世昌	03-5216121	
新竹市政府	沙袋	12,000 個	養護工程處	張世昌	03-5216121	

三、115 年度各項工程承包廠商及連絡人一覽表

工程名稱	承包廠商	連絡人及電話	本府承辦人
全市道路養護 委託設計監造	世合工程技術顧問 股份有限公司	公 司：03-5733363 賴傳詠：	詹皓然 03-5257215
	新禹工程技術顧問 有限公司	公 司：03-5730800 蔡峻庭：	曾文偉 03-5257215
	和鑫工程顧問有限 公司	公 司：03-5508567 徐人宇：	黃安德 03-5257215
東區小型零星修復及災害 搶修	富坤營造有限公司	公 司：03-5382988 楊忠桂：	黃安德 03-5257215
北區小型零星修復及災害 搶修	金祥合營造有限公 司	公 司：03-5380112 吳明峰：	曾文偉 03-5257215
香山區小型零星修復及災 害搶修	新健鋒營造有限公 司	公 司：03-5309531 張楚杰：	詹皓然 03-5257215
新竹市區域排水及雨水下 水道疏濬清淤維護	申邦環保實業有限 公司	公 司：03-3667813 楊中大：	張耿泓 03-5257215
市區地下道抽水系統維護 保養	奇銘電機有限公司	公 司：03-5420365 梁文智：	張耿泓 03-5257215
地下道自動柵欄及安全設 備建置維護	中興保全科技股份 有限公司	公 司：03-5733366 郭壬辛：	張耿泓 03-5216121
前後站地下道電梯維護	立川機電工業有限 公司	24H 維修專線：0800- 088992	張耿泓 03-5257215
橋梁養護	承申營造工程有限 公司	吳瑞豐：	柯漢隆 03-5257215
新竹市抽排水設施及水門 委託操作及維護保養	奇銘電機有限公司	公 司：03-5420365 溫振淞：	張耿泓 03-5257215

四、收容物資儲存所物資清冊

(一) 新竹市埔前市民活動中心

民生用品類

115.03 社會處提供

項次	物資名稱	數量	單位	檢查日	到期日
1	帳篷	98	頂	115.03	
2	睡袋	348	個	115.03	
3	睡墊	380	床	115.03	
4	枕頭	168	個	115.03	
5	棉被	2	條	115.03	
6	毛毯	341	條	115.03	
7	男用內衣	60	件	115.03	
8	男用內褲	0	件	115.03	
9	拖鞋	81	雙	115.03	
10	兒童短袖上衣	0	件	115.03	
11	臉盆	99	個	115.03	
12	毛巾	562	條	115.03	
13	垃圾袋	32	包	115.03	
14	杯子	288	個	115.03	
15	輕便雨衣	3,673	件	115.03	
16	套裝反光雨衣	11	件	115.03	
17	雨傘	15	支	115.03	
18	男用雨鞋	3	雙	115.03	
19	女用雨鞋	3	雙	115.03	
20	手電筒	138	支	115.03	
21	福慧床	10	床	115.03	
22	餐具組	215	組	115.03	
23	水桶	26	個	115.03	

項次	物資名稱	數量	單位	檢查日	到期日
24	緩降機	1	台	115.03	
25	成人短袖上衣 M	14	件	115.03	
26	成人短袖上衣 L	20	件	115.03	
27	成人短袖上衣 XL	1	件	115.03	
28	成人外套	54	件	115.03	
29	成人背心	3	件	115.03	

(二)愛心福利社

飲食物資類

115.03 社會處提供

項次	物資名稱	數量	單位	檢查日	到期日
1	米	348	公斤	115.03	1150705
2	泡麵	2,050	包/碗	115.03	1151208
3	麵條	708	包	115.03	1150705
4	麥片	400	包	115.03	1150906
5	嬰兒奶粉	22	罐	115.03	1150916
6	成人奶粉	36	罐	115.03	1150727
7	肉類罐頭	162	罐	115.03	1161203
8	魚類罐頭	415	罐	115.03	1170110
9	蔬菜罐頭	405	罐	115.03	1161107
10	調理包	150	包	115.03	1150716
11	餅乾口糧	157	包	115.03	1150708
12	保久乳	827	瓶	115.03	1150713
13	食用油	165	瓶	115.03	1150216
14	鹽	26	包	115.03	1160924
15	醬油	108	瓶	115.03	1161202
16	砂糖	45	包	115.03	1160709

民生用品類

115.03 社會處提供

項次	物資名稱	數量	單位	檢查日	到期日
1	棉被	8	條	115.03	
2	牙刷	216	枝	115.03	
3	牙膏	104	條	115.03	1170203
4	肥皂	311	個	115.03	
5	衛生紙	1,416	包	115.03	
6	衛生棉	512	包	115.03	1150615
7	盥洗包	33	包	115.03	1150915

項次	物資名稱	數量	單位	檢查日	到期日
8	成人尿布褲	93	包	115.03	1160103
9	兒童尿布褲	98	包	115.03	1160304
10	雨衣	60	件	115.03	

(三)磐石中學獻堂館

民生用品類

115.03 社會處提供

項次	物資名稱	數量	單位	檢查日	到期日
1	睡袋	90	個	115.03	

附錄 5-1、災害通報單

新竹市災情查報通報表

壹、類別	<input type="checkbox"/> 人員傷亡 <input type="checkbox"/> 人員受困 <input type="checkbox"/> 建築物損壞	<input type="checkbox"/> 淹水情形 <input type="checkbox"/> 道路受損 <input type="checkbox"/> 橋梁受損	
貳、災情描述	發生時間	民國 年 月 日	
	發生地點		
	發生原因		
	人員傷亡	死亡_____人，說明：_____	
		受傷_____人，說明：_____	
		失蹤_____人，說明：_____	
	受損建物	倒塌_____棟	
	受損道路	<input type="checkbox"/> 交通中斷 <input type="checkbox"/> 單線通車 <input type="checkbox"/> 其他_____	
	受損橋樑	<input type="checkbox"/> 封橋 <input type="checkbox"/> 正常	
疏散撤離情形			
其他受損情形			
填報人	單位	姓名	聯絡電話

附錄 5-2、災情查報處置表

新竹市淹水災情查報處置表					
查詢及 回復對象	時間	年 月 日 時 分		查詢 結果 <input type="checkbox"/> 無災情 <input type="checkbox"/> 有災情（續填下面欄位） 列管案號：_____	
	單位				
	姓名				
	電話				
淹水時間	年 月 日 時 分				
淹水地點	(區) (里)				
淹水情形	長_____m、寬_____m、深_____cm				
影響層面	影響人車通行	<input type="checkbox"/> 有 <input type="checkbox"/> 無			
	住宅淹水	<input type="checkbox"/> 有 <input type="checkbox"/> 無			
處置情形	聯絡人姓名電話	出動單位			
	協勤人員姓名電話	帶隊人員姓名電話			
	抽水機派遣情形	規格			
		數量			
		出動時間	年 月 日 時 分		
		抵達時間	年 月 日 時 分		
		開始抽水時間	年 月 日 時 分		
完成淹水抽除時間	年 月 日 時 分				
備註：					

附錄 5-4、水利署移動式抽水機支援申請表

申請機關：

填報人（職稱/姓名/電話/傳真）：

核定人：

申請時間：

受理機關：經濟部

水利署抽水機調度小組電話：02-37073113

傳真：02-37073044、02-37073054

項次	支援鄉鎮	抽水區域 (含淹水深度、 排放地點、抽水 機數量、口徑)	報到地點	受理報到人員 (姓名、電話)	支援 單位	所在 地點	出發時間	預計 抵達時 間	帶隊官 (姓名、電話) 操作員 (姓名、電話)	機組編號	申請單位 簽收時間	組裝完 成時間	撤離 時間
										到達報到 地點時間	到達抽水 地點時間	開始抽 水時間	
1.				姓名： 電話：					姓名： 電話： 姓名： 電話：				
2.				姓名： 電話：					姓名： 電話： 姓名： 電話：				

註：一、粗黑框內由審核機關填寫。二、同一支援鄉鎮請填寫一列。三、粗黑框右側由各支援單位填寫。

第 頁/共 頁

擬辦 （經濟部抽水機調度小組）	審核 （抽水機小組值班科長）	核定 （值班組長）

備註：依作業須知規定，申請單位應負擔支援單位支援所需各項費用及運轉油料及人員餐飲費用。

附錄 6-1、新竹市災情人員與防汛搶險隊員編組表

新竹市災情人員與防汛搶險隊員編組表

115年度淹水災情巡查、通報及查證人員與防汛搶險隊員編組表							
單位：	新竹市政府工務處(水利工程科)						
災情通報專線：	03-5216121#393						
類別	編組任務內容	姓名	職務	辦公室電話	行動電話	責任區域	
災情查通報人員	災情查察人員	劉信呈	技正	03-5216121#393		東區	
		賴亭宇	約聘人員	03-5216121#393		北區	
		溫美芳	約聘人員	03-5216121#393		香山區	
	災情通報人員	陳昇德	科長	03-5216121#393		新竹市	
		黃敏智	科員	03-5216121#393		東區	
		蔡安偉	約聘人員	03-5216121#393		北區	
		溫美芳	約聘人員	03-5216121#393		香山區	
	災情查證人員	劉信呈	技正	03-5216121#393		東區	
		蔡安偉	約聘人員	03-5216121#393		北區	
		黃敏智	科員	03-5216121#393		香山區	
	防汛搶險隊	緊急聯絡調度搶修	劉世敏	技士		03-5216121#393	新竹市
			王淑澄	行政員		03-5216121#393	新竹市

註：1、災情查察人員任務：巡察轄管範圍，主動察覺災情

2、災情通報人員任務：通報災情予權責機關，請填列3人以上，並請列入業務科(課)長。

3、災情查證人員任務：確認由民眾傳播及媒體傳播災情正確性

115 年度新竹市東區淹水災情人員與防汛搶險隊員編組表

115年度淹水災情巡查、通報及查證人員與防汛搶險隊員編組表						
單位：新竹市東區區公所						
災情通報專線：03-5218231						
類別	編組任務內容	姓名	職務	辦公室電話	行動電話	責任區域
災情查通報人員	災情查察人員	戴美瑛	里幹事	03-5224384		東區(親仁里、中正里、復興里)
		郭品辰	里幹事	03-5224384		東區(東門里、復中里、榮光里)
		徐毓琛	里幹事	03-5224384		東區(育賢里、三民里)
		楊秀勻	里幹事	03-5224384		東區(文華里、錦華里、成功里)
		李貞淵	里幹事	03-5242035		東區(福德里、振興里)
		陳淑貞	里幹事	03-5242035		東區(關帝里、新興里)
		溫家靖	里幹事	03-5242035		東區(南門里、南市里)
		劉晉隆	里幹事	03-5219813		東區(東山里、建華里、千甲里)
		董建民	里幹事	03-5219813		東區(水源里、光復里、綠水里)
		吳世裕	里幹事	03-5219813		東區(東勢里、前溪里)
		吳芳瑜	里幹事	03-5219813		東區(公園里、東園里)
		葉素君	里幹事	03-5242744		東區(下竹里、竹蓮里、高峰里)
		郭思穗	里幹事	03-5242744		東區(光鎮里、頂竹里)
		黃詠歆	里幹事	03-5242744		東區(寺前里、明湖里)
		李大中	里幹事	03-5242744		東區(榮橋里、湖濱里)
		賴美燕	里幹事	03-5242744		東區(南大里、新光里)
		鄭振章	里幹事	03-5219855		東區(光明里、建功里)
		吳育民	里幹事	03-5219855		東區(立功里、豐功里)
		倪麗華	里幹事	03-5219855		東區(武功里、軍功里)
		鄭冠國	里幹事	03-5773649		東區(金山里、新莊里)
		傅國楨	里幹事	03-5773649		東區(龍山里、關東里)
		尤方崇	里幹事	03-5773649		東區(科園里、仙宮里、關新里)
		羅巖	里幹事	03-5773649		東區(埔頂里、仙水里)
		黃維妮	民政課課長	03-5218231#200		新竹市東區
		鄭祥彬	民政課課員	03-5218231#209		新竹市東區
		災情通報人員	災情通報人員	潘炎興	課長	03-5218231#400
楊明宗	技士			03-5218231#402		新竹市東區
蔡明原	技士			03-5218231#401		新竹市東區
災情查證人員	災情查證人員	潘炎興	課長	03-5218231#400		新竹市東區
		蔡明原	技士	03-5218231#401		新竹市東區
防汛搶險隊	緊急聯絡調度搶修					

註：1、災情查察人員任務：巡察轄管範圍，主動察覺災情

2、災情通報人員任務：通報災情予權責機關，請填列3人以上，並請列入業務科(課)長。

3、災情查證人員任務：確認由民眾傳播及媒體傳播災情正確性

115 年度新竹市北區淹水災情人員與防汛搶險隊員編組表

115年度淹水災情巡查、通報及查證人員與防汛搶險隊員編組表						
單位：		新竹市北區區公所			更新時間：115.3.30	
災情通報專線：		03-5218231				
類別	編組任務內容	姓名	職務	辦公室電話	責任區域	
災情查通報人員	災情查察人員	姚正武	里幹事	03-5152525	潛園里、湊中里	
		吳明宗	里幹事	03-5152525	中央里、興南里、舊社里	
		賴建成	里幹事	03-5152525	湊雅里、金雅里	
		林琬婷	里幹事	03-5152525	光華里、仁德里、崇禮里	
		蘇圓鈍	里幹事	03-5152525	西門里、石坊里、金華里	
		陳美惠	里幹事	03-5152525	金竹里	
		莊漢明	里幹事	03-5152525	長和里、新民里、新雅里	
		游詠程	里幹事	03-5152525	北門里、水田里	
		陳奕潔	里幹事	03-5152525	民富里、大同里	
		陳相全	里幹事	03-5152525	中興里、文雅里	
		吳念勤	里幹事	03-5152525	中山里、磐石里	
		呂尚濬	里幹事	03-5152525	福林里、古賢里	
		駱文良	里幹事	03-5152525	士林里、武陵里	
		蕭丁鳳	里幹事	03-5152525	光田里、境福里	
		莊淑如	里幹事	03-5152525	西雅里、大鵬里、南勢里	
		楊淑滿	里幹事	03-5152525	台溪里、曲溪里、客雅里	
		張韻華	里幹事	03-5152525	育英里、中雅里	
		鄭品碩	里幹事	03-5366811	海濱里、康樂里	
	黃彥翔	里幹事	03-5366811	南寮里、舊港里		
	馮芊蓉	里幹事	03-5366811	中寮里、港北里		
災情通報人員	災情通報人員	黃坤勝	課長	03-5152525 #200	北區轄下各里	
		洪翠憶	課員	03-5152525 #208	北區轄下各里	
	災情查證人員	莊坤霖	課長	03-5152525 #400	北區轄下各里	
		翁政佑	技士	03-5152525 #405	北區轄下各里	
防汛搶險隊	緊急聯絡調度搶修	羅正智	技佐	03-5152525 #402	北區轄下各里	
		莊坤霖	課長	03-5152525 #400	北區轄下各里	
		翁政佑	技士	03-5152525 #405	北區轄下各里	
		羅正智	技佐	03-5152525 #402	北區轄下各里	

- 註：1、災情查察人員任務：巡察轄管範圍，主動察覺災情
 2、災情通報人員任務：通報災情予權責機關，請填列3人以上，並請列入業務科(課)長。
 3、災情查證人員任務：確認由民眾傳播及媒體傳播災情正確性

115 年度新竹市香山區淹水災情人員與防汛搶險隊員編組表

115年度淹水災情巡查、通報及查證人員與防汛搶險隊員編組表						
單位： 新竹市香山區公所						
災情通報專線： 03-5307105						
類別	編組任務內容	姓名	職務	辦公室電話	行動電話	責任區域
災情查通報人員	災情查察人員	余孝鴻	里幹事	03-5307105#226		頂福、埔前
		李弘偉	里幹事	03-5307105#224		虎山、中埔
		林珮芸	里幹事	03-5307105#220		牛埔、樹下
		彭瀟慧	里幹事	03-5372472		南隘、茄苳
		陳姿吟	里幹事	03-5307105#228		浸水、虎林、港南
		林坤慶	里幹事	03-5307105#221		大庄、中隘
		王政統	里幹事	03-5307105#222		東香、香村
		賈世璋	里幹事	03-5307105#227		頂埔、美山
		龔文瑞	里幹事	03-5372472		大湖、內湖
		鄭美香	里幹事	03-5372472		海山、鹽水、南港
		劉佳虹	里幹事	03-5307105#225		香山、朝山
	災情通報人員	莊志明	課長	03-5307105#400		香山區
		詹雅玲	技士	03-5307105#403		香山區
	災情查證人員	莊志明	課長	03-5307105#400		香山區
詹雅玲		技士	03-5307105#403		香山區	
防汛搶險隊	緊急聯絡調度搶修	莊志明	課長	03-5307105#400		香山區
		詹雅玲	技士	03-5307105#403		香山區

註：1、災情查察人員任務：巡察轄管範圍，主動察覺災情

2、災情通報人員任務：通報災情予權責機關，請填列3人以上，並請列入業務科(課)長。

3、災情查證人員任務：確認由民眾傳播及媒體傳播災情正確性

附錄 6-2、河川分署移動式抽水機聯絡表

編號	使用單位	存放地點	保管人	電話（公）	連絡電話	口徑 （英吋）
二河-01	二河分署	第二河川分署 水情中心 【地址：新竹 縣竹北市莊敬 南路 201 號 （水情中心倉 庫）】	楊志偉	03-6578866 #3217		12
二河-02	二河分署	第二河川分署 水情中心 【地址：新竹 縣竹北市莊敬 南路 201 號 （水情中心倉 庫）】	楊志偉	03-6578866 #3217		12
二河-03	二河分署	第二河川分署 水情中心 【地址：新竹 縣竹北市莊敬 南路 201 號 （水情中心倉 庫）】	楊志偉	03-6578866 #3217		12

附錄 6-3、水災緊急通報資料表

機關或職稱	姓名	電話	行動電話	傳真
市長	高虹安			
副市長	邱臣遠			
副市長	林琨瀚			
東區區長	涂東良			
北區區長	黃鵬剛			
香山區區長	陳享澤			
民政處處長	施淑婷			
工務處處長	陳明錚			
養護工程處	李吳喜			
交通處處長	林正光			
社會處處長	黃佳婷			
行政處處長	許智堡			
數位發展處	鄭凱仁			
警察局局長	陳源輝			
衛生局局長	陳厚全			
環境保護局局長	江盛任			
消防局局長	李世恭			
新竹後備指揮部指揮官	何僑軒			
台灣電力公司新竹營業處處長	胡忠興			
中華電信公司新竹營運處總經理	陳煥興			
自來水公司第三區管理處處長	楊人仰			
新竹瓦斯股份有限公司總經理	邱世昌			
台灣中油公司天然氣事業部新竹服務中心經理	范文欽			
台灣中油公司竹苗營業處處長	李忠穎			
經濟部水利署第二河川分署分署長	楊人傑			
交通部公路總局第一區養護工程處新竹工務段段長	顏建忠			

附錄 6-4、新竹市內抽水站位置及管理聯絡人表

抽水站名稱	區	抽水機型式	抽水機數量	抽水量	管理單位	緊急聯絡人	聯絡電話
金城湖抽水站	北區	沉水型	3	1 cms 2 cms 5 cms	市政府 水利工程 科	黃敏智	5216121 轉 481
南寮抽水站	北區	沉水型	4(1 部備用)	共 7.5cms	市政府 水利工程 科	黃敏智	5216121 轉 481

附錄 7、全市各區水災疏散避難圖

附錄 7-附圖 1 新竹市東區南門里水災疏散避難地圖



附錄 7-附圖 2 新竹市東區福德里水災疏散避難地圖



附錄 7-附圖 3 新竹市東區南市里水災疏散避難地圖



附錄 7-附圖 4 新竹市東區關帝里水災疏散避難地圖



附錄 7-附圖 5 新竹市東區東門里水災疏散避難地圖



附錄 7-附圖 6 新竹市東區榮光里水災疏散避難地圖



附錄 7-附圖 7 新竹市東區成功里水災疏散避難地圖



附錄 7-附圖 8 新竹市東區下竹里水災疏散避難地圖



附錄 7-附圖 9 新竹市東區竹蓮里水災疏散避難地圖



附錄 7-附圖 10 新竹市東區寺前里水災疏散避難地圖



附錄 7-附圖 11 新竹市東區育賢里水災疏散避難地圖



附錄 7-附圖 12 新竹市東區中正里水災疏散避難地圖



附錄 7-附圖 13 新竹市東區公園里水災疏散避難地圖



附錄 7-附圖 14 新竹市東區頂竹里水災疏散避難地圖



附錄 7-附圖 15 新竹市東區南大里水災疏散避難地圖



附錄 7-附圖 16 新竹市東區振興里水災疏散避難地圖



附錄 7-附圖 17 新竹市東區親仁里水災疏散避難地圖



附錄 7-附圖 18 新竹市東區文華里水災疏散避難地圖



附錄 7-附圖 19 新竹市東區復中里水災疏散避難地圖



附錄 7-附圖 20 新竹市東區三民里水災疏散避難地圖



附錄 7-附圖 21 新竹市東區東園里水災疏散避難地圖



附錄 7-附圖 22 新竹市東區東勢里水災疏散避難地圖



附錄 7-附圖 23 新竹市東區光復里水災疏散避難地圖



附錄 7-附圖 24 新竹市東區豐功里水災疏散避難地圖



附錄 7-附圖 25 新竹市東區武功里水災疏散避難地圖



附錄 7-附圖 26 新竹市東區綠水里水災疏散避難地圖



附錄 7-附圖 27 新竹市東區東山里水災疏散避難地圖



附錄 7-附圖 28 新竹市東區光鎮里水災疏散避難地圖



附錄 7-附圖 29 新竹市東區新興里水災疏散避難地圖



附錄 7-附圖 30 新竹市東區柴橋里水災疏散避難地圖



附錄 7-附圖 31 新竹市東區高峰里水災疏散避難地圖



附錄 7-附圖 32 新竹市東區仙宮里水災疏散避難地圖



附錄 7-附圖 33 新竹市東區光明里水災疏散避難地圖



附錄 7-附圖 34 新竹市東區立功里水災疏散避難地圖



附錄 7-附圖 35 新竹市東區軍功里水災疏散避難地圖



附錄 7-附圖 36 新竹市東區建功里水災疏散避難地圖



附錄 7-附圖 37 新竹市東區前溪里水災疏散避難地圖



附錄 7-附圖 38 新竹市東區水源里水災疏散避難地圖



附錄 7-附圖 39 新竹市東區千甲里水災疏散避難地圖



附錄 7-附圖 40 新竹市東區埔頂里水災疏散避難地圖



附錄 7-附圖 41 新竹市東區龍山里水災疏散避難地圖



附錄 7-附圖 42 新竹市東區新莊里水災疏散避難地圖



附錄 7-附圖 43 新竹市東區仙水里水災疏散避難地圖



附錄 7-附圖 44 新竹市東區金山里水災疏散避難地圖



附錄 7-附圖 45 新竹市東區關東里水災疏散避難地圖



附錄 7-附圖 46 新竹市東區科園里水災疏散避難地圖



附錄 7-附圖 47 新竹市東區建華里水災疏散避難地圖



附錄 7-附圖 48 新竹市東區新光里水災疏散避難地圖



附錄 7-附圖 49 新竹市東區復興里水災疏散避難地圖



附錄 7-附圖 50 新竹市東區錦華里水災疏散避難地圖



附錄 7-附圖 51 新竹市東區湖濱里水災疏散避難地圖



附錄 7-附圖 52 新竹市東區明湖里水災疏散避難地圖



附錄 7-附圖 53 新竹市東區關新里水災疏散避難地圖



附錄 7-附圖 54 新竹市北區西門里水災疏散避難地圖



附錄 7-附圖 55 新竹市北區仁德里水災疏散避難地圖



附錄 7-附圖 56 新竹市北區潛園里水災疏散避難地圖



附錄 7-附圖 57 新竹市北區中央里水災疏散避難地圖



附錄 7-附圖 58 新竹市北區崇禮里水災疏散避難地圖



附錄 7-附圖 59 新竹市北區石坊里水災疏散避難地圖



附錄 7-附圖 60 新竹市北區興南里水災疏散避難地圖



附錄 7-附圖 61 新竹市北區北門里水災疏散避難地圖



附錄 7-附圖 62 新竹市北區中興里水災疏散避難地圖



附錄 7-附圖 67 新竹市北區民富里水災疏散避難地圖



附錄 7-附圖 68 新竹市北區水田里水災疏散避難地圖



附錄 7-附圖 69 新竹市北區文雅里水災疏散避難地圖



附錄 7-附圖 70 新竹市北區光田里水災疏散避難地圖



附錄 7-附圖 71 新竹市北區士林里水災疏散避難地圖



附錄 7-附圖 72 新竹市北區福林里水災疏散避難地圖



附錄 7-附圖 73 新竹市北區古賢里水災疏散避難地圖



附錄 7-附圖 74 新竹市北區滿雅里水災疏散避難地圖



附錄 7-附圖 75 新竹市北區舊社里水災疏散避難地圖



附錄 7-附圖 76 新竹市北區武陵里水災疏散避難地圖



附錄 7-附圖 77 新竹市北區南寮里水災疏散避難地圖



附錄 7-附圖 78 新竹市北區舊港里水災疏散避難地圖



附錄 7-附圖 79 新竹市北區康樂里水災疏散避難地圖



附錄 7-附圖 80 新竹市北區港北里水災疏散避難地圖



附錄 7-附圖 81 新竹市北區中寮里水災疏散避難地圖



附錄 7-附圖 82 新竹市北區海濱里水災疏散避難地圖



附錄 7-附圖 83 新竹市北區客雅里水災疏散避難地圖



附錄 7-附圖 84 新竹市北區育英里水災疏散避難地圖



附錄 7-附圖 85 新竹市北區曲溪里水災疏散避難地圖



附錄 7-附圖 86 新竹市北區西雅里水災疏散避難地圖



附錄 7-附圖 87 新竹市北區南勢里水災疏散避難地圖



附錄 7-附圖 88 新竹市北區大鵬里水災疏散避難地圖



附錄 7-附圖 89 新竹市北區境福里水災疏散避難地圖



附錄 7-附圖 90 新竹市北區磐石里水災疏散避難地圖



附錄 7-附圖 93 新竹市北區金華里水災疏散避難地圖



附錄 7-附圖 94 新竹市北區金竹里水災疏散避難地圖



附錄 7-附圖 95 新竹市北區滿中里水災疏散避難地圖



附錄 7-附圖 96 新竹市北區金雅里水災疏散避難地圖



附錄 7-附圖 97 新竹市北區台溪里水災疏散避難地圖



附錄 7-附圖 98 新竹市北區中雅里水災疏散避難地圖



附錄 7-附圖 99 新竹市香山區港南里水災疏散避難地圖



附錄 7-附圖 100 新竹市香山區虎山里水災疏散避難地圖



附錄 7-附圖 101 新竹市香山區虎林里水災疏散避難地圖



附錄 7-附圖 102 新竹市香山區浸水里水災疏散避難地圖



附錄 7-附圖 103 新竹市香山區樹下里水災疏散避難地圖



附錄 7-附圖 104 新竹市香山區埔前里水災疏散避難地圖



附錄 7-附圖 105 新竹市香山區中埔里水災疏散避難地圖



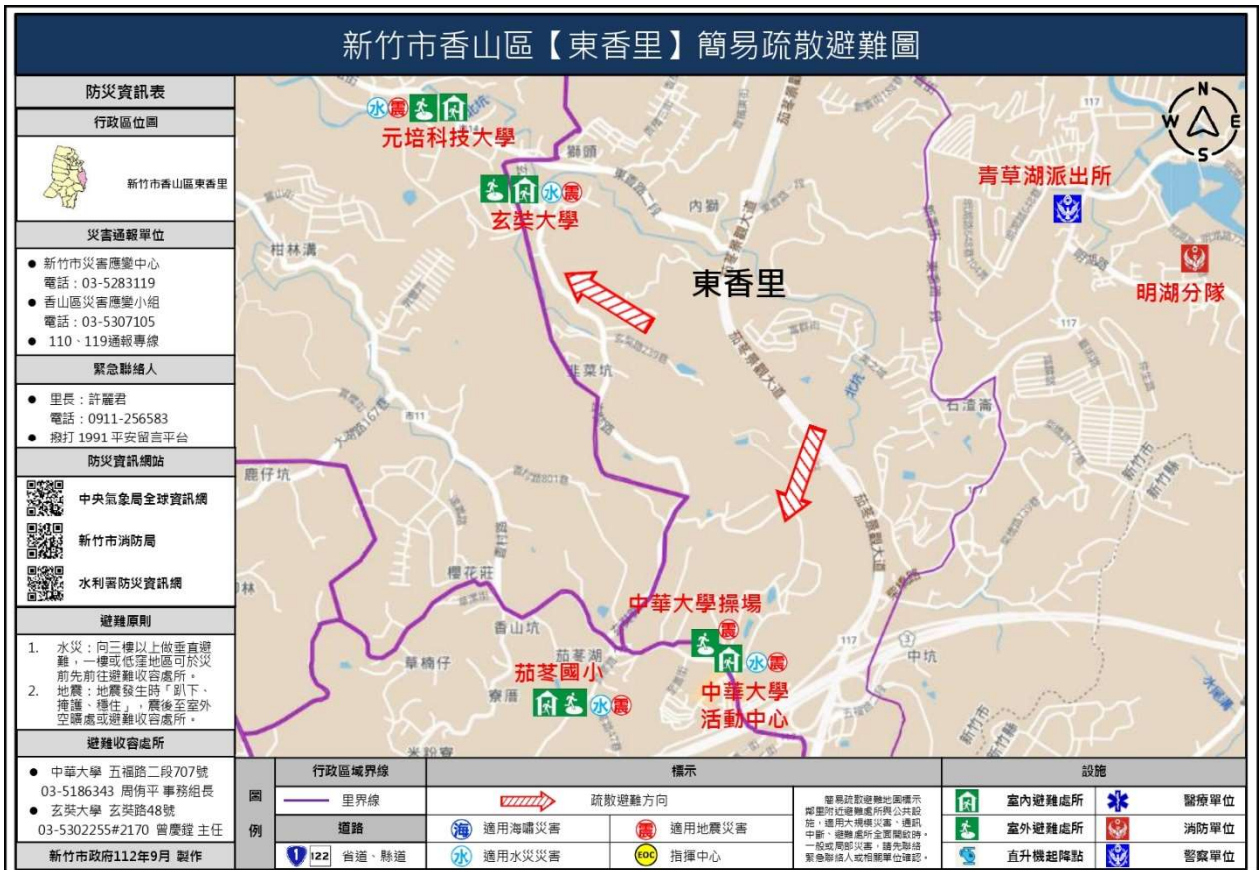
附錄 7-附圖 106 新竹市香山區牛埔里水災疏散避難地圖



附錄 7-附圖 107 新竹市香山區頂埔里水災疏散避難地圖



附錄 7-附圖 108 新竹市香山區東香里水災疏散避難地圖



附錄 7-附圖 109 新竹市香山區香村里水災疏散避難地圖



附錄 7-附圖 110 新竹市香山區香山里水災疏散避難地圖



附錄 7-附圖 111 新竹市香山區大庄里水災疏散避難地圖



附錄 7-附圖 112 新竹市香山區美山里水災疏散避難地圖



附錄 7-附圖 113 新竹市香山區朝山里水災疏散避難地圖



附錄 7-附圖 114 新竹市香山區海山里水災疏散避難地圖



附錄 7-附圖 115 新竹市香山區茄苳里水災疏散避難地圖



附錄 7-附圖 116 新竹市香山區大湖里水災疏散避難地圖



附錄 7-附圖 117 新竹市香山區南隘里水災疏散避難地圖



附錄 7-附圖 118 新竹市香山區中隘里水災疏散避難地圖



附錄 7-附圖 121 新竹市香山區南港里水災疏散避難地圖



附錄 7-附圖 122 新竹市香山區頂福里水災疏散避難地圖



附錄 8、新竹市轄內水災避難據點位置表

新竹市東區避難收容處所開設適用災害分類及收容清冊(11503)											
編號	避難收容處所名稱地址	應收容里別地址	聯絡人姓名電話	室內外別	建築物及地點名稱	收容面積 (m ²)	收容人數	適用災害類別			
								地震	水災	土石流災害	坡地災害
1	東區區公所 新竹市民族路40號	中正	傅伊沙 課長 03-5218231#300	室內	三樓禮堂	346	62	X	X	○	○
2	光武國中 新竹市光復路1段512號	龍山、新莊、關新	周美岑 總務主任 03-5773934#700	室外	操場	4,692	625	○		○	○
				室內	三樓綜合大禮堂	1,307	237	○	○	○	○
3	東門國小 新竹市民族路33號	育賢、觀仁、東門、成功、榮光、中正、關帝、南門、下竹	謝志偉 總務主任 03-5222109#8601	室外	操場	4,043	535	○		○	○
					活動中心	1,234	143	○	○	○	○
					仁愛樓	6,321	1,149	○	○	○	○
				室內	活動中心	446	108	○	○	○	○
4	三民國中 新竹市中央路345號	文華、復中、復興、三民、前溪	陳國慶 總務主任 03-5332158	室外	操場	5,733	760	○		○	○
				室內	活動中心2F	4,404	800	○	○	○	○
5	科園國小 新竹市科學園路171號	仙水、科園	羅時傑 事務組長 03-6668421#135	室外	籃球場	840	110	○		○	○
				室內	教室	486	88	○	○	○	○
6	龍山國小 新竹市光復路一段574號	龍山、埔頂	廖妙柔 總務主任 03-5774287#713	室外	操場	6,720	895	○		○	○
				室內	勵學堂2樓禮堂	780	141	○	○	○	○
7	建功高中 新竹市建功二路17號	立功、建功、埔頂	彭天音 總務主任 03-5745892#300	室外	操場	6,600	880	○		○	○
				室內	活動中心演藝廳	4,416	802		○	○	○
8	新科國中 新竹市光復路一段89巷88號	關東、金山	陳麗方 總務主任 03-6686387#851	室外	操場	992	130	○		○	○
				室內	C棟教室	1,824	331		○	○	○
9	陽光國小 新竹市明湖路200號	新光、光復、湖濱	黃秋碧 學務主任 03-5629600#115	室外	大草原	1,600	213	○		○	○
					人文館	114	20		○	○	○
				室內	行政大樓	107	19		○	○	○
					活動中心	1,139	207		○	○	○
		獨立研究空間	551	100		○	○	○			
10	東園國小 新竹市園後街25號	公園、埤水、東勢、光復	歐聖凡 總務主任 03-5712496#8604	室外	操場	6,168	820	○		○	○
11	建功國小 新竹市建功1路104巷22號	千甲、豐功、武功、軍功	蔡均旺 總務主任 03-5713447#804	室外	操場	4,708	625	○		○	○
				室內	體育館	1,103	200		○	○	○
12	建華國中 新竹市學府路2號	高峰	邱泓信 總務主任 03-5238075#130	室外	操場	3,217	425	○		○	○
					活動中心	585	106		○	○	○
				室內	感恩樓	254	46		○	○	○
13	培英國中 新竹市學府路4號	建華、東山、頂竹、南大	鄭雅之 總務主任 03-5721301#304	室外	操場	6,840	910	○		○	○
				室內	活力館	1,537	279		○	○	○
				室內	學英樓	1,011	183		○	○	○
14	水源國小 新竹市仰德路11號	水源	林瑄良 總務主任 03-5711125#107	室外	操場	5,076	675	○		○	○
				室內	地下室	151	27	○	○	○	○
15	新竹國小 新竹市南大路500號	關帝、南市、福德、振興、新興、寺前、竹蓮、南大	蔡婉璇 總務主任 03-5222153#261 陳靜茹 組長 03-5222153#262	室外	操場	6,240	830	○		○	○
				室內	聚賢樓地下室	623	113	○	○	○	○
16	青草湖國小 新竹市明湖路1211號	高峰、明湖	馬森祥 事務組長 03-5200360#2041	室外	操場	2,400	320	○		○	○
				室內	教室	697	126	○	○	○	○
17	曙光國小 新竹市北大路70號	錦華	潘玉慧 總務主任 03-5328283	室外	操場	805	105	○		○	○
				室內	禮堂	493	89	○	○	○	○
18	關東國小 新竹市東區關東路53號	新莊、關東、關新	邱若涵 總務主任 03-5775645#306	室外	操場	4,935	655	○		○	○

19	育賢國中 新竹市南大路569號	光鎮、湖濱	歐淑君 總務主任 03-5223075#402	室外	操場	4,473	595	○		○	○
				室內	活動中心	690	125	○	○	○	○
20	光復高中 新竹市光復路二段153號	光復、豐功、 武功、軍功、 建功、光明	夏偉倫 事務組長 03-5753515	室外	操場及籃球場	912	220	○		○	○
				室內	體育館	6,000	1,090	○	○	○	○
21	新竹科學園區實驗中學 新竹市介壽路300號	科園、金山、 仙水	余麗杰 總務主任 03-5777011#250	室外	操場	9,660	1,285	○		○	○
				室內	活動中心	1,484	269	○	○	○	○
22	新竹女中 新竹市中華路二段270號	育賢、親仁、 東門、成功、 榮光、三民、 東園、公園、 下竹	謝秀珍 庶務組長 03-5456611#1510	室外	操場及室外籃球場	5,366	715	○		○	○
				室內	小禮堂	363	66	X	○	○	○
					育樂中心	1,716	312	○	○	○	○
23	新竹高工 新竹市中華路二段2號	東園、東勢	劉金龍 總務主任 03-5318742	室外	籃球場及運動場	6,402	850	○		○	○
				室內	禮堂	789	143	○	○	○	○
24	新竹高中 新竹市學府路36號	建華、東山、 仙宮、頂竹	鄭妙靜 總務主任 03-5736666#306	室外	操場	10,857	3,290	○		○	○
				室內	活動中心	1,805	328		○	○	○
25	新竹高商 新竹市學府路128號	總水	楊鈞民 總務主任 03-5722150#201	室外	操場	12,517	3,790	○		○	○
				室內	綜合體育館	2,540	461		○	○	○
26	陽明交通大學 新竹市大學路1001號	光明、科園、 仙宮	吳鈴誼 經營管理二 組組長 03-5712121#31987	室外	田徑場	10,857	1,447	○		○	○
				室內	綜合球場	4,632	842	○	○	○	○
27	清華大學南大校區 新竹市南大路521號	振興、新興、 寺前、新光	李志良 小隊長 03-5731305	室外	操場	8,800	1,170	○		○	○
				室內	體育館	1,640	298		○	○	○
28	清華大學 新竹市光復路二段101號	光明	李志良 小隊長 03-5731305	室外	行政大樓前草坪	6,600	880	○		○	○
				室內	桌球館	874	158	○	○	○	○
					體育館	1,992	362	○	○	○	○
29	三民國小 新竹市自由路66號	復興	張秀光 總務主任 03-5326345#16	室外	操場	4,588	610	○		○	○
				室內	彩虹館	1,737	315	○	○	○	○
30	曙光女中 新竹市北大路61號	錦華、文華、 復中	陳錦慧 總務主任 03-5325709#601	室外	錦華校區籃球場	3,100	410	○		○	○
				室內	海倫樓	375	68	○	○	○	○
					涵德樓	685	124	○	○	○	○

合計收容人數 35,112

新竹市北區避難收容處所開設適用災害分類及收容清冊(11503)											
編號	避難收容處所名稱 地址	應收容里別 地址	聯絡人姓名電話	室內 外別	建築物及地 點名稱	收容面 積 (m ²)	收容 人數	適用災害類別			
								地震	水災	土石流災害	坡地災害
31	北區區公所 新竹市國華街69號	光華	甘萬能 課長 03-51525254300	室內	禮堂	726	175	X	○	○	○
32	南華國中 新竹市海濱里海濱路55號	海濱、南寮、 港北、中寮、 舊港	彭煥明 總務主任 03-53622044152	室外	操場	7,150	950	○		○	○
				室內	活動中心	1,747	317	○	○	○	○
33	成德高中 新竹市莊敬路128巷38號	曲溪	黃國棟 總務主任 03-52587484501	室外	操場	24,750	3,300		○	○	○
				室內	忠德樓	1,237	224		○	○	○
34	舊社國小 新竹市金竹路99號	金竹、舊社	康美文 總務主任 03-534202241050	室外	操場	500	65	○		○	○
				室內	旋風館	2,948	536	○	○	○	○
35	戴熙國小 新竹市東大路二段386號	士林、福林、古賢、武 陵、境福、漁雅、金 雅、漁中	鄧瑞源 總務主任 03-53166754151	室外	操場	4,715	625	○		○	○
				室內	仁愛樓	1,986	361	○	○	○	○
					忠孝樓	795	144	○	○	○	○
					信義樓	806	146	○	○	○	○
36	光華國中 新竹市光華北街10號	光華、漁雅、漁中、金 華、金雅、金竹、舊社	吳容容 總務主任 03-53166054131	室外	操場	5,712	760	○	○	○	○
				室內	綜合大樓	6,855	1,246	○	○	○	○
					悅學樓	1,199	217	○	○	○	○
37	北門國小 新竹市水田街33號	水田、光田、北門、長和、 文雅、武陵、福林、境福	傅琦巖 總務主任 03-53166684205	室外	操場	4,178	555	○		○	○
				室內	同心堂	405	73		○	○	○
					中正堂	676	122	○	○	○	○
38	民富國小 新竹市西大路561號	新瓦、長和、中興、西門、 潛園、客雅、北門、民富、 磐石、仁德	鄭維容 總務主任 03-52221024830	室外	操場	7,028	935	○	○	○	○
				室內	活動中心	3,540	643	○	○	○	○
39	西門國小 新竹市北大路450號	西門、仁德、潛園、西雅、 崇禮、寶興、興南、客雅、 民富、中央、石碇	詹聯勤 總務主任 03- 522249242040	室外	操場	4,794	635	○		○	○
				室內	禮堂	573	104	○	○	○	○
40	竹光國中 新竹市和平路一號	新雅、客雅、南勢、民 富、磐石	林銘傳 總務主任 03-52466834631	室外	校門前廣場	1,596	210	○		○	○
				室內	專科活動中 心	1,808	328	○		○	○
41	南寮國小 新竹市東大路三段465號	康樂、中寮、舊港、古賢、 南寮、海濱、港北	張翠容 總務主任 03- 53634484838	室外	操場	6,249	830	○		○	○
				室內	禮堂	457	83		○	○	○
42	清華大學附設實驗小學 新竹市四維路47號	寶興、興南、石碇、中央、 西雅、崇禮、白溪	吳萬寬 總務主任 03-52824204301	室外	操場	5,050	670	○		○	○
				室內	活動中心	1,210	220	○	○	○	○
43	磐石中學 新竹市西大路683號	磐石、文雅	王昱晟 事務組長 03- 52239464233	室外	籃球場 (全國中部)	1,815	242	○		○	○
				室內	活動中心	1,927	350	○	○	○	○

合計收容人數 15,066

新竹市香山區避難收容處所開設適用災害分類及收容清冊(11503)												
編號	項次	避難收容處所名稱 地址	應收容類別	聯絡人姓名電話	室內 外別	建築物及地點名稱	收容面 積 (㎡)	收容 人數	適用災害類別			
									地震	水災	土石流災害	坡地災害
44	44	虎林國小 新竹市延平路二段78號	虎林、大鵬、虎 山、中埔	何兆軒 總務主任 03-5381820#841	室外	操場	4,127	550	○		○	○
					室內	多功能體育館	550	100	○	○	○	○
45	45	虎林國中 新竹市延平路二段76號	虎林、大鵬、虎 山、中埔、浸水	王德貞 總務主任 03-5309433#214	室外	操場	8,551	1,140	○		○	○
					室內	活動中心	2,188	397	○	○	○	○
46	46	香山國小 新竹市牛埔東路260號	牛埔、埔前、 中埔、東香、 頂埔、中埔、 樹下	陳佩琪 總務主任 03-5386164#2117	室外	操場	5,067	675	○		○	○
					室內	體育館	758	137	○	○	○	○
47	47	大庄國小 新竹市大庄路48號	大庄、美山、 香山、樹下、 浸水、牛埔	賴曉宇 總務主任 03-5384035#606	室外	操場	3,753	500			○	○
					室內	活動中心	1,400	254			○	○
48	48	內湖國小 新竹市內湖路109號	內湖、鹽水、海 山、南港	賴建翰 總務主任 03-5373184#130	室外	操場	2,915	385	○		○	○
					室內	西側活動中心	279	50	○		○	○
49	49	頂埔國小 新竹市頂埔路23號	頂埔、頂埔、東 香、中埔	連啟男 總務主任 03-5386204#130	室外	操場	3,960	525	○		○	○
50	50	茄苳國小 新竹市茄苳路70號	茄苳、東香	陳亭靜 總務主任 03-5373543#12	室外	操場	3,510	465	○		○	○
					室內	教室	608	110	○	○	○	○
51	51	大湖國小 新竹市五福路一段530號	茄苳、大湖、海 山、內湖	張志善 總務主任 03-5374609#11	室外	操場	505	65	○		○	○
					室內	東棟大樓2樓	258	46	○	○	○	○
52	52	內湖國中 新竹市五福路一段12號	內湖、大湖、鹽 水、南港	陳鈞宏 總務主任 03-5373484#27	室外	操場	4,660	620	○		○	○
53	53	南隘國小 新竹市南隘路二段31號	中隘、南隘	卓昌賢 總務主任 03-5371405#202	室外	操場	2,751	365	○		○	○
54	54	富禮國中 新竹市富禮街16號	海山、朝山	呂萬怡 總務主任 03-5374793#611	室外	操場	5,664	755	○		○	○
55	55	朝山國小 新竹市中華路五段648巷 126號	朝山、海山	蘇仁宗 總務主任 03-5374304#213	室外	操場	6,720	895	○		○	○
					室內	教學大樓	547	99	○	○	○	○
56	56	港南國小 新竹市海埔路171巷91號	港南、虎山	黃郁璇 總務主任 03-5382964#13	室外	操場	3,400	450	○		○	○
					室內	體育館	852	154	○		○	○
57	57	中華大學 新竹市五福路二段707號	東香、香村、茄 苳、柴橋	周傳平 事務組長 03-5186343	室外	操場	19,866	2,645	○		○	○
					室內	活動中心	2,500	454	○	○	○	○
58	58	元培科技大學 新竹市元培街306號	東香、香村	王智弘 總務長 03-6102250	室外	學校對面操場	4,400	587	○		○	○
					室內	活動中心	6,591	1,198	○	○	○	○
59	59	玄奘大學 新竹市玄奘路48號	東香、香村、柴 橋	曾慶輝 總務長 03- 5302255#2170、 2171	室外	操場	14,762	1,968	○		○	○
					室內	白聖樓	1,134	206	○	○	○	○
					室內	圖書館	9,027	1,641	○	○	○	○
60	60	香山高中 新竹市元培街124號	香山、香村、牛 埔、大庄、美山	張惠如 總務主任 03-5384332#401	室外	操場	7,202	960			○	○
					室內	B棟	1,798	326		○	○	○
					室內	D棟	3,695	671		○	○	○

合計收容人數 19,393

附錄 9、新竹市各區「水災危險潛勢地區保全計畫」參考範本格式

新竹市○○區「水災危險潛勢地區保全計畫」

一、目的

為充分掌握轄內水災危險潛勢地區，及其保全住戶、保全對象，俾於颱風豪雨期間，及時有效疏散撤離保全對象（居民）至安全避難處所，以保障居民生命財產安全。

二、轄內水災危險潛勢地區及保全對象

（本項所列之表、圖為保全計畫最重要部分，一定要建立）

本鄉(鎮、市、區)參考○○縣(市)淹水潛勢圖、歷年調查容易淹水地點(村里)及有實際執行水災疏散撤離之區域，列為水災危險潛勢地區。

依據水災危險潛勢地區、保全對象、避難處所及疏散撤離緊急通報人(村里長)等資料，製作成「水災危險潛勢地區保全計畫表」(如附表一)，並依保全計畫表所列各水災危險地點製作疏散避難地圖(如附圖一至○)。

同時建立轄內或蒐集鄰近避難收容所資訊(如附表二)及建立保全對象清冊(包括弱勢族群或護理之家)(如附表三)。

三、疏散避難人員編組與分工

【由各鄉鎮市區依現行規定或實務運作，簡要說明編組與分工(如附表○)。如依○○鄉災害應變中心作業要點(如附錄○)】

四、疏散撤離作業程序

【由各鄉鎮市區依現行規定或實務運作，簡要說明疏散撤離作業流程，包括撤離如何決策、命令下達、如何通知撤離民眾、如何執行、收容所開設、回報等。如依○○鄉○○作業規定(如附錄○)】

五、其他事項

【未納入前四項之事項，可分條列說明】

附錄 9 - 附表 1、○鄉(鎮、市、區)水災危險潛勢地區保全計畫表

水災危險潛勢地區(鄉鎮市區-村)	保全戶	保全人數	避難處所	避難所地址	避難所聯絡人	聯絡電話	村里長	聯絡電話
							(撤離通報)	
本表內容製作如各欄位說明 *潛勢地區必須填註 <u>鄉鎮市區</u> 及 <u>村里</u> ，如屬局部地點或道路亦應註明所屬 <u>村里</u> 。 *潛勢地區必須配合疏散避難地圖，如水災	填寫戶數	填寫人數 *僅填寫人數，另必須詳細造冊(包含弱勢族群或護理之家等)。 *上述保	填寫避難處所	填寫避難處所地址	填寫避難所管理人姓名	填寫避難所管理人行動電話或急難時可聯繫之電話	村里長姓名	村里長電話
××鎮六安里	150	520	○○國小				黃○○	06-xxxxxx
××鎮建南里	100	400	○○國小				莊○○	0933××xxxx
××鎮忠仁里			○香客大樓				王○○	
××鎮子龍里			○○國小				黃○○	
××鎮頂部里			○活動中心				林○○	

附錄 9 - 附表 2、○鄉(鎮、市、區)轄內或鄰近避難收容所一覽表

(格式可修正或依現行格式)

鄉鎮市	避難所名稱	地址	聯絡人	聯絡電話	收容人數

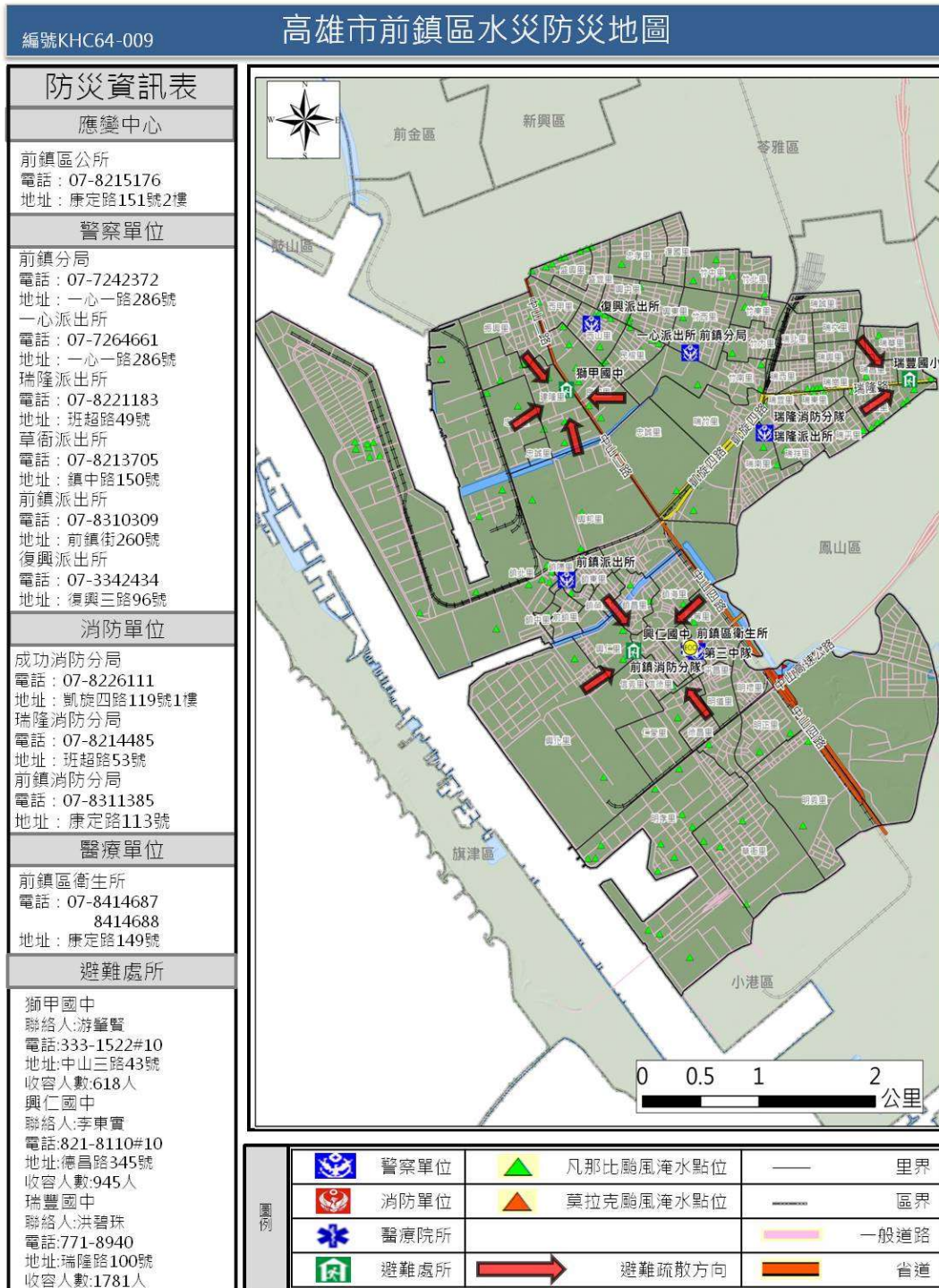
附錄 9 - 附表 3、○鄉(鎮、市、區)水災危險潛勢地區保全對象清冊

(必列，中央災害訪評查核重點，惟須注意個資保護)

(依現行格式製作)

附錄 9 - 附表 ○、○○○○○

附錄 9 - 附圖 1、○○鄉(鎮、市、區)○○村里水災疏散避難地圖



附錄 9 - 附圖 2、○○鄉(鎮、市、區)※※村里水災疏散避難地圖

附錄 9 - 附圖 3、○○鄉(鎮、市、區)**村里水災疏散避難地圖

附錄 9 - 附圖○、各級政府災時對疏散撤離之作業分工事項表(必列)

(行政院秘書處 99 年 8 月 16 日院臺忠字第 0990102203 號函)

單位 執行內容	中央政府	縣(市) 政府	鄉(鎮、 市)公所	村里	備註
1. 提供地方警戒資訊	◎ (給縣市)	○ (給鄉鎮)	○ (給村里)		含公路通阻與封橋封路資訊
2. 劃定管制區	△ (協助縣市)	◎ (負責劃定)	○ (協助縣市)		管制區禁止民眾進入活動
3. 劃定應撤離村里		○ (協助鄉鎮)	◎ (負責劃定)		
4. 建立應撤離名冊		△ (協助並確認)	○ (綜整名冊)	◎ (統籌負責)	鄉(鎮、市)公所應調派必要行政人力，協助村里進行調查作業。
5. 收容場所準備	△ (其他支援)	○ (協助並確認)	◎ (統籌負責)		含各類物資之整備
6. 提供交通工具	△ (其他支援)	◎ (統籌負責)	○ (協助)		
7. 下達疏散撤離命令並通知應撤離村里		○ (協助鄉鎮)	◎ (統籌負責)		
8. 通知應撤離民眾			○ (協助並確認)	◎ (統籌負責)	由警政、消防系統共同協助村里辦理通知民眾撤離事宜(含集合時間及地點之通知)。
9. 回報中央疏散情形		◎ (統籌負責)	○ (協助)		輸入 EMIC 災情系統
10. 通知民眾返家		△ (交通支援)	◎ (統籌負責)	○ (協助並確認)	

備註：◎-主辦、○-協辦、△-支援

附錄○○、(其他自行增列)

附錄 10、新竹市水災災害疏散撤離權責分工表

權責單位	工作事項
警察局	<ol style="list-style-type: none"> 1. 依據本市公告警戒區域範圍執行警戒工作，限制或禁止人民進入或命其離去，並以警戒帶、告示牌或其他標示工具輔助警示之範圍區域。 2. 現場警戒、治安維護、交通秩序維持及協助警戒區域範圍之公告單張貼，並執行預防性疏散勸離及強制居民疏散等事項。 3. 對違反公告者開具勸導單及舉發單。 4. 督導所屬警政系統災情查通報人員執行各項查通報事宜。
消防局	<ol style="list-style-type: none"> 1. 負責有關災時公告、勸導書、舉發單、裁處書及臨時通行證製發等文書簽核作業程序。 2. 對違反災害防救法令並開立舉發單、裁處書者，通知受處分人限期陳述意見。 3. 人命救助及緊急救護等事項。 4. 協調本市災害防救協力機構或中央災害主管機關提供有關氣象、水情、淹水、坡地等即時資料，辦理分析研判等情資供本市災害應變中心指揮官決策參考。 5. 督導所屬消防系統災情查通報人員執行各項查通報事宜。 6. 配合各區公所、警察局與國軍等相關單位，協助執行管制疏散撤離及緊急安置等措施。 7. 執行本市災害應變中心指揮官臨時交辦事項。
衛生局	<ol style="list-style-type: none"> 1. 負責大量傷病患事件各項醫療人力、藥品、病床及救護車輛等整備及調度事宜。 2. 負責緊急安置所災民之救護醫療、衛生保健及防疫等事項。
民政處	<ol style="list-style-type: none"> 1. 負責災時各區公所疏散撤離人數登記、清查及彙整。 2. 督導所屬民政系統災情查通報人員執行各項查通報事宜。
社會處	<ol style="list-style-type: none"> 1. 加強運用各式大眾傳播媒體、網路、里政等方式宣導本市避難收容場所位置相關資訊。 2. 負責本市緊急避難收容場所及救濟物資之各項整備、開設事項規劃。 3. 於每年年底前主動針對國軍新竹聯防區所規劃鄉民收容安置場所之營區調查所能收容能量，並將相關場所特性、聯絡人及承辦單位主管聯絡方式等資料列冊建檔，俾利預作開設整備。

權責單位	工作事項
工務處	<ol style="list-style-type: none"> 1. 負責各項工程搶救、搶險、工程機具及人員等預為調配規劃。 2. 督導所屬道路及河川巡查人員執行道路受損及河川潰（溢）堤情形查報事宜。
交通處	<ol style="list-style-type: none"> 1. 負責災時受災居民疏散撤離及待疏運旅客所需之大眾運輸載具調度。 2. 本市救災物資運輸動線（含替代道路）規劃。
行政處	<ol style="list-style-type: none"> 1. 於平時或有預警災害來臨前主動利用新聞稿、廣播、電視、網路、通訊設備或其他電子媒體，協助各項災害應變宣導事項。 2. 協助社會處運用各式大眾傳播媒體、網路、里政等方式宣導本市避難收容場所位置相關資訊。 3. 災時負責本市災害現況、疏散撤離及緊急安置等相關資訊新聞發布事宜。
新竹後備指揮部	<p>為本市與國軍協助救災部隊聯繫及協調之窗口，協助下列救災工作執行：</p> <ol style="list-style-type: none"> 1. 運用平時預為規劃之國軍協助救災部隊，協助執行災民疏散撤離、交通及警戒區管制、交通運輸載具提供等。 2. 協調國軍所整備鄉民收容所（營區）作為本市中長期受災民眾安置處所。 3. 其他國軍協助救災支援之申請。

附錄 11、新竹市水災應變參考水位站位置及警戒水位表

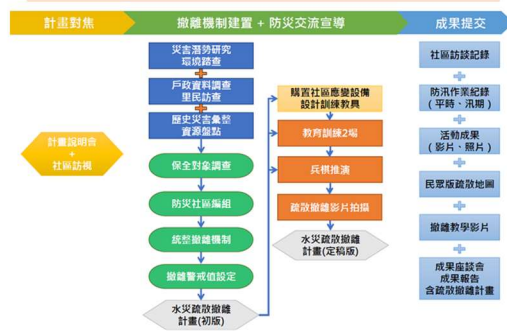
編號	河川別	水位站名	計畫洪水水位 (M)	一級警戒水位 (M)	二級警戒水位 (M)	三級警戒水位 (M)
1	頭前溪	經國橋	37.80	34.30	32.80	29.70
2.	頭前溪	舊港橋	7.04	3.8	3.2	-

工作項目與執行方法(北區舊港里)

水患自主防災社區北區舊港里演練



風險指認 X 對策研擬 X 防災計畫



自主防災：深耕基層，公私協力防護

保護社區居民 532 人

北區舊港里 水患自主防災社區
風險指認 → 對策研擬 → 防災計畫



LINE 導入 LINE 防汛小幫手，即時獲取警戒資訊

附錄 12-1、經濟部移動式抽水機運用及維護管理作業要點

中華民國 92 年 11 月 4 日經水防字第 09233002541 號函頒

中華民國 94 年 1 月 24 日經水防字第 09433000080 號函修正

中華民國 95 年 2 月 21 日經水防字第 09533000110 號函修正

- 一、 經濟部(以下簡稱本部)為效率化運用調度、制度化維護管理移動式抽水機(以下簡稱抽水機)，依據水災災害防救業務計畫防救災整備規定，訂定本要點。
- 二、 本要點適用範圍包含本部所屬機關、內政部、直轄市、縣(市)政府及鄉(鎮、市、區)公所等所有之抽水機。
- 三、 抽水機以財產所有機關為管理機關；以實際控制運用之機關(構)、法人、團體為使用單位。
前項管理機關應負責抽水機之維護及更新，使用單位應負責抽水機之操作、保管及運轉油料供應。
- 四、 使用單位應將抽水機編號、型式、管理機關名稱、使用單位名稱、保管地點及專責保管人員姓名暨聯絡電話等基本資料依附表一格式建檔，於每年汛期前送直轄市、縣(市)主管機關彙轉本部水利署。使用單位為本部水利署所屬機關者，應於前項規定期限前，將基本資料逕送本部水利署。
本部水利署應將前二項彙整資料建置成資料庫，提供防救災單位運用。
- 五、 抽水機資料有異動或其他狀況時，管理機關及使用單位應通報本部水利署。
使用單位於颱風豪雨期間，應將抽水機運用狀況依附表二格式定時通報轄管水災災害防救業務業務主管機關之應變中心或小組。
- 六、 直轄市、縣(市)政府於每年汛期前，應參考淹水潛勢分析及歷年淹水事件，完成抽水機預佈規劃，納入水災危險潛勢地區保全計畫，並報本部備查。
- 七、 抽水機運用時機如下：

(一)中央氣象局發布豪、大雨特報或海上或海上陸上颱風警報期間之淹

水或缺水事件。

(二)早災期間缺水事件。

(三)政府機關、行政法人及公法人業務範圍之淹水或缺水事件。

(四)非屬上述第一款至第三款情形，但因事涉多數人公益或影響民眾生活之重大淹水或缺水事件。

抽水機應以運用於重大災害搶救為優先。

八、 抽水機運用之種類如下：

(一)待命：使用單位因應災害潛勢，將抽水機上車，以便隨時出動。

(二)出勤：使用單位依第七點所列事件，派遣抽水機進行抽水作業，且於完成抽水作業後歸建。

(三)調用：管理機關或使用單位依第七點所列抽水事件，派遣抽水機長期協助其他政府機關、行政法人或公法人作業。

(四)調度：管理機關或直轄市、縣（市）政府基於整體災害搶救需要，指派抽水機進行待命、出勤或調用之作業。

使用單位因其他單位申請派遣支援之抽水機出勤時間超過6個月以上時，得將該抽水機之申請支援單位變更為其使用單位。

九、 颱風豪雨應變期間，抽水機待命及出勤之調度原則如下：

(一)警報發布後，警戒區內使用單位得依權責考量、管理機關通報、本部或本部水利署應變小組通報，預佈抽水機，並維持適當抽水機組待命，待命之抽水機一旦接獲淹水災害通報後，應於十分鐘內，出勤抽水作業。

(二)各級水災災害防救業務主管機關接獲災情資訊後，應依權責通報使用單位，視災情狀況出動抽水機救災。

(三)使用單位自有抽水機組不足以因應災情時，得申請轄管水災災害防救業務主管機關調度支援。

(四)各管理機關及使用單位接獲行政院災害防救委員會(中央災害應變

中心)、本部(本部災害應變小組)、本部水利署(本部水利署災害應變小組)通報,調度其所有或使用之抽水機時,非有正當理由不得拒絕,且應儘速將調度所需抽水機運至指定地點,向指定單位、人員報到。

(五)第三款之支援申請,如係重大緊急事件,得跨級申請之。但應副知轄管水災災害防救業務主管機關。

抽水機出勤後,使用單位應立即將出勤、預定抵達抽水地點、啟動抽水作業時間、操作人員姓名及聯絡電話回報轄管水災災害防救業務主管機關,並副知本部或本部水利署應變小組。

十、非屬颱風豪雨期間,抽水機待命、出勤及調用之調度,由各管理機關或使用單位自行為之,惟不得影響防災緊急調度。

為因應災害或緊急事件需求之調度者,其調度原則依第九點規定。

十一、依第九點規定申請支援之抽水機,申請單位應提供出勤地點、災害情形、受災範圍、排放地點、所需機組數量及型號、報到地點、受理報到人員連絡資料(含姓名、電話、職稱),並供應運轉油料及人員餐飲。

抽水機依第九點待命及出勤期間,不得採用任何方式將抽水機組或其附件固定,減損機組機動救災之功能。

十二、使用單位應製作抽水機運作及淹水災情歷程資料備查。

各級水災災害防救業務主管機關應隨時派員查核、督導抽水機作業情形。

十三、依第九點申請支援之申請單位,應於災害減輕或消除後,立即歸還抽水機。但管理機關或使用單位認為無支援必要時,得主動召回抽水機,並告知申請單位。

前項使用單位應確認歸還之抽水機設備完整且功能正常。如有故障或損壞,申請單位應負責修復;無法修復時,應負責賠償。

十四、抽水機出勤時應由公務人員專責監控;一處淹水或缺水地點,至少應由一位專責人員隨同出勤。

前項專責人員,原則由使用單位派遣,惟經協調得由申請單位派遣

之。

第一項淹水地點範圍，一處最大以一村(里)為限。但依其範圍專責人員足以掌控抽水機之運作使用者，不在此限。

支援直轄市、縣(市)政府之抽水機，報到後，申請之直轄市、縣(市)政府應變中心指揮官應指派第一項之專責人員；惟同一淹水處跨兩以上直轄市、縣(市)者，由本部水利署指派所屬機關人員擔任第一項之專責人員。

十五、 管理機關每年應編列抽水機維護保養經費。

抽水機於防汛期間發生故障時，管理機關得協調使用單位先行墊付修理。

十六、 管理機關應指派專人負責機組設備維護保養等工作，定期辦理所有抽水機之維護保養工作，並記錄保養、運轉資料備查。

管理機關及使用單位之維護保養工作得委外辦理。

十七、 使用單位應指派專人負責機組設備管理、運轉及保管等工作。

十八、 本部得定期督導各管理機關及使用單位就抽水機之運用、維護管理紀錄及維護保養經費編列情形，並納入年度防災績效考評。經本部評選優良者，得建議予相關人員適當之獎勵。

附錄 12-2、經濟部淹水災害通報作業要點

97 年 12 月 10 日經水字第 09704606470 號函

98 年 4 月 10 日經水授字第 09820221580 號函

- 一、 經濟部(以下簡稱本部)為使本部水利署暨所屬機關、內政部、行政院農業委員會以及各直轄市與縣(市)政府辦理水災災害防救業務計畫(以下簡稱水災防救計畫)之災情蒐集及通報作業有所依循，特訂定本要點。
- 二、 各級水災災害防救業務主管機關應蒐集及查證淹水災情，並立即通報相關權責機關，進行救災作業。
- 三、 各級水災災害防救業務主管機關應建立水利單位人員巡察、民眾傳遞、媒體監看及其他通報機制，並得建立防汛隊等多元化災情蒐集、查報管道，以及時掌握淹水災害災情。
- 四、 直轄市、縣(市)政府應於每年防汛期前，完成災害應變中心淹水災情巡察、通報及查證人員編組，並報本部備查。
鄉(鎮、市、區)公所應於每年防汛期前，完成災害應變中心淹水災情巡察、通報及查證人員編組，並報直轄市、縣(市)政府備查。
- 五、 前點編組人員之職掌如下：
 - (一)災情巡察人員：巡察轄管範圍，主動察覺災情。
 - (二)災情通報人員：通報災情予權責機關。
 - (三)災情查證人員：確認由民眾傳遞及媒體傳播災情之正確性。
- 六、 直轄市及縣(市)政府應依水災防救計畫及第三點規定，於轄區內易積淹水鄉(鎮、市、區)組成防汛隊，協助淹水災情巡察、通報及查證作業。
前項防汛隊得併同於依河川管理辦法規定組成之防汛搶險隊，亦得優先由直轄市、縣(市)轄區內之義警民防組織、巡守隊、救難組織編成。
- 七、 防汛隊應協助直轄市、縣(市)政府執行下列任務：

(一)轄區內水情與淹水災情之巡察、查證及通報作業。

(二)轄區內水利設施之巡察。

(三)轄區水利設施防汛搶險工作之執行。

八、直轄市、縣(市)政府應定期辦理淹水災情巡察、查證、通報人員及防汛隊隊員之教育訓練及演練。直轄市、縣(市)政府應於每年汛期後，辦理淹水災情巡察、查證、通報人員及防汛隊與其隊員之成效考核。考核優異者得報經本部覆核後，由本部發給獎金及獎狀之鼓勵。

前項考核要點由直轄市、縣(市)政府依權責訂之；覆核及獎勵要點由本部另訂之。

九、各級政府機關為蒐集災情應設置災情通報專線,提供民眾主動告知或其他單位（機構）通報災情。

十、直轄市、縣(市)政府、鄉(鎮、市、區)水災災害防救業務主管機關蒐集之災情資訊，應依附件一格式彙整後，屬市區排水（含下水道）淹水災患者，應通報內政部；屬農田灌溉排水及野溪淹水災患者，應通報行政院農業委員會；屬河川、區域排水淹水災患者，應通報本部。

前項淹水災害屬通報內政部及行政院農業委員會者，應同時副知本部，俾彙整通報行政院災害防救委員會。

中央管河川及區域排水之淹水災患者，應由本部水利署所屬機關依附件一格式彙整通報本部。

十一、內政部、行政院農業委員會及本部於中央災害應變中心一級及二級開設期間應將彙整之災情，逕送中央災害應變中心及本部應變小組統籌運用。

十二、各級水災災害防救業務主管機關自民眾告知、媒體監看或其他單位（機構）通報知悉災情時，應立即指派或通知權責機關指派災情查證人員或防汛隊隊員，依附件二格式進行查證作業。

查證人員或防汛隊隊員應將查證結果，立即通報指派機關。經查災情有誤時，權責機關應予澄清。

- 十三、各級水災災害防救業務主管機關除應持續追蹤災情處置情形，及依附件三格式填報災情處置情形外，並應依第十點規定程序通報行政院災害防救委員會或依第十一點陳報中央災害應變中心。

前項災情追蹤，俟災情排除或不影響交通與重要生活機能後，解除列管。

- 十四、本要點所訂災情通報程序詳如附圖。

- 十五、本部應訂定業務督導計畫，於每年汛期前，督導及檢查直轄市、縣(市)政府及本部水利署所屬機關，辦理淹水災情蒐集、通報及查證業務之整備狀況與執行成效。

附錄 12-3、各級政府災時對疏散撤離之作業分工事項表

(行政院秘書處 99 年 8 月 16 日院臺忠字第 0990102203 號函)

單位 執行內容	中央政府	縣(市) 政府	鄉(鎮、 市)公所	村里	備註
1. 提供地方警戒資訊	◎ (給縣市)	○ (給鄉鎮)	○ (給村里)		含公路通阻與封橋封路資訊
2. 劃定管制區	△ (協助縣市)	◎ (負責劃定)	○ (協助縣市)		管制區禁止民眾進入活動
3. 劃定應撤離村里		○ (協助鄉鎮)	◎ (負責劃定)		
4. 建立應撤離名冊		△ (協助並確認)	○ (綜整名冊)	◎ (統籌負責)	鄉(鎮、市)公所應調派必要行政人力，協助村里進行調查作業。
5. 收容場所準備	△ (其他支援)	○ (協助並確認)	◎ (統籌負責)		含各類物資之整備
6. 提供交通工具	△ (其他支援)	◎ (統籌負責)	○ (協助)		
7. 下達疏散撤離命令並通知應撤離村里		○ (協助鄉鎮)	◎ (統籌負責)		
8. 通知應撤離民眾			○ (協助並確認)	◎ (統籌負責)	由警政、消防系統共同協助村里辦理通知民眾撤離事宜(含集合時間及地點之通知)。
9. 回報中央疏散情形		◎ (統籌負責)	○ (協助)		輸入 EMIC 災情系統
10. 通知民眾返家		△ (交通支援)	◎ (統籌負責)	○ (協助並確認)	

備註：◎-主辦、○-協辦、△-支援

附錄 13、有關水災防災業務連續性計畫相關輔助資料補充

參考圖 1-1 水災業務運持續計畫循環圖共分減災、整備、應變及復原等四面
向，如前一年度縣市轄管區域內遇有重大淹水事件，是否有相關精進、檢討
作為，如淹水調查、事件檢討報告、納入災害熱區、應變機制流程調整、強
化區域監測等可具體提初之報告說明資料，亦可參考 BCP 實際操作案例格
式，針對不同面項或項目進行說明，並將說明資料納入本計畫相關章節或於
第四章、附則第五、其他新增段落說明。

面 向	內 容	時 機	收 集 情 報	防 災 行 動	對 象 因 應	實 際 操 作
減 災 階 段	風 險 評 估	定 期 檢 討	中、高風險水 災危險潛勢地 區	盤點地下道與 鄰近排水溝渠 水災危險潛勢 地區	市府提出預定 緊急對策	依淹水潛勢圖 及積淹水紀錄 盤點防汛熱點
	治 理 規 劃 或 計 劃 檢 討	定 期 檢 討	市管區域排水 治理規劃(或 規劃檢討)		市府辦理規劃 檢討	視需要辦理相 關治理規劃檢 討
	治 工 及 急 程	定 期 檢 討	年度辦理治理 工程及應急工 程盤點	盤點鄰近水災 危險潛勢地區 可能淹水區域 之區域排水	市府向中央申 請補助辦理治 理工程及應急 工程	應急工程： 發包中：1 件 施工中：1 件
	區 域 排 水 疏 濬	每 年 辦 理	盤點鄰近水災 危險潛勢地區 可能淹水區域 之區域排水	辦理市管區域 排水疏濬清淤	市府辦理區域 排水疏濬清淤	已完成清淤 3,728M
	水 利 構 造 物 全 查	每 年 辦 理	完成水利建造 物定期檢查報 告	盤點損壞、故 障致影響其功 能之水利構造 物	市府於汛期前 修復評估等級 為「立即改善」 之水利構造物	已完成定期檢 查報告，無「立 即改善」等級 缺失。
	健 水 及 情 訊 網 絡	每 年 辦 理	水情災情監測 與監控設施 (如水位雨量 站、水位站及 CCTV 站等)盤	水情災情監測 與監控設施檢 修及新竹市智 慧防汛網維護	完成水情監控 設施檢修及新 竹市智慧防汛 網維護	淹水感測器 76 站水位站、 水位站 17 處、 影像監視站 46 站，除延平 支線中段影像

面向	內容	時機	收集情報	防災行動	對象因應	實際操作
			點、新竹市智慧防汛網維護			監視站更換網路系統及第3號水門影像監視站設備損壞待修，其餘功能正常。
	媒體宣導	適時辦理	選擇網路新聞媒體、LINE 群組管道	辦理防災宣導	推廣民眾防災避災工具及相關水情資訊服務	適時透過媒體進行宣導
整備階段	災防演練	每年辦理	依據行政院「113年災害防救演習綱要計畫」辦理災害防救演習	演習方式採「兵棋推演」及「實兵演習」等方式	市府依「113年災害防救演習綱要計畫」辦理災害防救演習	新竹市「113年災害防救演習」訂於113年5月8日辦理
	防汛設備整設及材備	每年 五月一日前	盤點轄區防汛備材數量及需求	完成防汛設備及備材整備	清查補足防汛備材	本府目前備有12,000個沙袋及1,500個沙包(砂袋存量如有不足，已請廠商隨時供應砂包並持續製作，以維持1,500個數量備取) 本市東區、北區及香山區公所另備有沙包及沙袋可供民眾領取 防水擋板800片，存放於各區公所，供民眾借用
	移动式抽水機整備	每年 五月一日前	盤點所轄移动式抽水機位置、數量及狀態	完成所轄移动式抽水機整備	縣市政府進行檢查 河川分署至縣市政府抽檢	本市大型移动式抽水機，均已完成自主檢查，並經第二河川分署抽查功能皆正常

面向	內容	時機	收集情報	防災行動	對象因應	實際操作
	水門、抽水站、滯洪池、巡查與運轉	每年辦理	盤點所轄水門、抽水站及滯洪池位置、數量及狀態。	完成所轄所轄水門、抽水站及滯洪池整備	市府委託廠商辦理	已委託廠商每月辦理水門、抽水站及滯洪池巡查與運轉
	防汛整備會議	每年五、一前	盤整市府各整備措施辦理情形	召開防汛整備會議	水利建造物、復建工程、在建工程、防汛缺口、抽水站水門、滯洪池、抽水機等防汛機具、備料及各項資通訊系統的整備與檢測	於113年4月9日市務會議專案報告各單位防汛整備情形。
應變階段	應變小組開設	發布大特或上風報後	中央氣象署天氣預報 EMIC通報 智慧防汛網	召開防汛工作會議 召開情資研判會議	依據天氣預報推估本市降雨時間、延時、雨量、位置，並監控智慧防汛設施，發現預警災點，提前應變	由消防局及工務處召集開設
	移動式抽水機調度	發布大特或上風報後	中央氣象署天氣預報 EMIC通報 智慧防汛網	智慧防汛網監控本市易淹水位置 大型移動式抽水機上車，隨時可出動支援本市淹水嚴重區域	縣市政府移動式抽水機出勤，不足時由鄰近地區或縣市支援；必要時可向河川分署申請支援移動式抽水機	移動式抽水機已安裝GPS即時監控系統，可即時掌控調度支援現況
	淹潛地區民眾撤離	淹警、河水警戒分級採取	EMIC通報 智慧防汛網	依淹水警戒、河川水位警戒分級採取勸告撤離或強制撤離	透過里廣播系統、行動水情APP、行動電話簡訊等多重管道，通知警戒地區之民眾及社福機構等，以利其能即時	應變小組持續注意水情資訊，並與相關防災單位保持密切聯繫

面向	內容	時機	收集情報	防災行動	對象因應	實際操作
		勸告 撤離 或 強制 撤離			應變或疏散 撤離	
	滯洪池 水位 預降	海 上 颶 警 發 後	滯洪池管理單 位及通訊錄	通知管理單位 預降滯洪池水 位	河川分署及縣 市政府派員巡 查確認	預先將本市滯 洪池放空水量 至呆水位、抽 水站水路保持 通暢
	災情 通報	任何 時間	民眾、里長通 報 智慧防汛網	掌握災情緊急 應變處理，並 通知權責單位 處理 回報並記錄	消防局接獲通 報後派員至現 場進行災情分 析及緊急應變 處理，同時通 知相關權責單 位進行處理	各單位待命依 權責分工進行 防汛應變工作
	搶修 險	災情 通後	搶修險機具、 人員及備料	搶修險防止水 利設施損壞險 象擴大	河川分署及縣 市政府立即啟 動搶修險工作	搶修險開口契 約皆已發包， 若災情發生將 儘速啟動搶修 險工作
	重大 輿情 蒐集 回應	新聞 發布 12 小時 內	電視、網路新 聞、報紙新聞	針對轄管錯誤 報導或重大輿 情事件，即時 回應或澄清	由本府行政處 收集相關新 聞，確認資訊 後回覆	針對媒體報導 或輿論，將即 時發布新聞稿 澄清
復原階段	淹水 調查	災後 辦理	水情資料及降 雨分析成果、 淹水災害訊息	盤點嚴重災 點，確認權責 單位	由消防局盤點 嚴重災點、通 知各相關單位 會勘釐清權 責，並列管後 續改善情形	消防局每月整 理各單位列管 案件辦理情 形，並於汛期 期間每月辦理 防汛視察會勘
	災後 檢討	汛期 後	年度防災應變 總結報告	檢討災害預 防、災害整備、 災害應變、災 後復原等過程	研擬災害檢討 報告	由秘書長以上 層級主持，進 行年度積淹水 災情總結報 告，針對列管 案件辦理情形 提出說明並討 論精進策略